

Årsredovisning 2016

Statens maritima museer



Årsredovisning 2016

Statens maritima museer

Årsredovisning 2016 för Statens maritima museer
Dnr 2.2-2017-222

Layout: Franciska Sieurin-Lönnqvist, Arkeobild.

Redaktör: Karin Andersson.

Textbearbetning: Ann-Britt Christensson.

Foto: Fotograf är angiven under resp. fotografi.

Omslag: Ideella krafter bevarar och bär upp maritimt kulturarv vid Gäddvikens båtklubb. Fotograf Anneli Karlsson.

Innehåll

Förord	6
Vision och organisation	7
Kvalitetsarbete	8
Resultatredovisning	9
Åtterrapporing – enligt instruktionen	10
Samlingar	10
Tillgängliggörande	13
Externt maritimhistoriskt arbete	19
Kulturhistoriskt värdefulla fartyg	21
Ökad kunskap	23
Internationellt och interkulturellt utbyte och samarbete	25
Undersökningar, utredningar och andra tjänster	27
Sveriges militärhistoriska arv.....	28
Åtterrapporing – enligt regleringsbrevet	29
Den unga publiken	29
Tillgänglighet för personer med funktionsnedsättning	30
Åtgärder för att nå nya besökare	31
Effekter av fri entré.....	32
Övrig åtterrapporing	33
Upphandling	33
Kompetensförsörjning	33
Miljöledning	34
Fördjupande tabeller för tillgängliggörande – inklusive besöksiffror.....	35
Lokalkostnader	38
Avgiftsfinansierad verksamhet.....	39
Resultaträkning	40
Balansräkning	41
Anslagsredovisning	43
Tilläggsupplysningar och noter	44
Organisation	44
Redovisnings- och värderingsprinciper	44
Noter.....	45
Sammanställning av väsentliga uppgifter	50
Undertecknande av årsredovisning 2016	50

Förord

År 2016 var ett händelserikt år för Statens maritima museer. Alla våra tre museiarenor slog besöksrekord och sammantaget hade vi fler än 1,9 miljoner besökare. Med så många besökare är det förstås en utmaning att kunna hålla kvalitet i upplevelserna. Att Vasamuseet enligt besökarnas egen bedömning på Trip Advisor 2016 rankades som ett av de tio bästa museerna i hela världen är därför ett gott betyg.

I början av året antog vi vår nya vision – ”Statens maritima museer vidgar din världsbild”. Med denna vision går vi från att söka en position för den egna organisationen till att fokusera på vad vi genom det maritima kulturarvet kan bidra till i samhället. I en osäker värld med snabba förändringar har offentliga kulturinstitutioner som våra museer ett stort ansvar att slå vakt om fundamentala värden som öppenhet och saklighet, mångfald, tillgänglighet och hållbarhet. Med utgångspunkt i det maritima kulturarvet står kunskap, upplevelser och engagemang i centrum för myndighetens arbete med att uppnå visionen. Med visionen som grund har vi under året även sett över och anpassat vår organisation. Förändringarna syftar till att öka det interna samarbetet samt skapa snabbare beslutsvägar och tydligare styrning. På så sätt stärker vi kopplingen mellan myndighetens uppdrag och det dagliga arbetet.



De många besökarna som kommer till våra museer, alla som jobbar ideellt i våra nätverk och alla som tar del av vår kunskap och verksamhet via nätet och sociala medier, vittnar om att vi har en viktig samhällsroll. De höga besöksiffrorna visar också vilken betydelse våra museer spelar för besöksnäringen i Sverige. Insikten om detta gör att vi såväl i Karlskrona som i Stockholm samverkar nära med andra aktörer inom besöksnäringen. I Karlskrona står världsarvssamarbetet i fokus medan samarbetet i Stockholm framför allt sker inom ramen för Kungliga Djurgårdens Intressenter.

Samtidigt strävar vi efter att det maritima kulturarvet ska komma fler till del i olika delar av landet. En förutsättning för det är alla de ideellt arbetande människor som gör värdefulla insatser för vårt kulturarv. Vi samarbetar därför nära med föreningar och engagerade privatpersoner bland annat genom våra olika nätverk, men också med offentliga lokala och regionala samarbetspartner på olika ställen i landet. Det är ett arbete som vi vill fortsätta att utveckla.

Jag ser fram emot att fortsätta arbeta med det maritima kulturarvet för att vidga människors världsbild, och samtidigt, förhoppningsvis, även våga utmana vår egen.

Leif Grundberg
*Överintendent och chef för
Statens maritima museer*

Vision och organisation

I början av 2016 fattade Statens maritima museer (SMM) beslut om en ny vision. Visionen, som tar utgångspunkt i myndighetens uppdrag och instruktion, är att SMM ska vidga människors världsbild. Den tar sikte på hur det maritima kulturarvet kan bidra till ökad kunskap, oförglömliga upplevelser och stärkt engagemang. Visionen vänder sig både utåt, mot besökare, myndigheter, forskare med flera, och inåt, mot organisationen med dess medarbetare och ledare. Den nya visionen ersätter det som tidigare benämndes verksamhetsvisionen och arbetsplatsvisionen.

Visionen används tillsammans med övriga styrdokument för att planera och genomföra myndighetens verksamhet. För att stödja detta arbete har även myndighetens organisation setts över och en ny struktur har

implementerats under hösten 2016. Huvudprinciperna för denna nya organisation är att den ska skapa ökad närhet till beslut, ökade möjligheter till samarbete, bättre förutsättningar för tydligare styrning samt ökade möjligheter att ta den nya samhällsroll som visionen pekar mot. Processen med att ta fram organisationsstrukturen har varit inkluderande och samtliga medarbetare har på olika sätt varit delaktiga i arbetet.

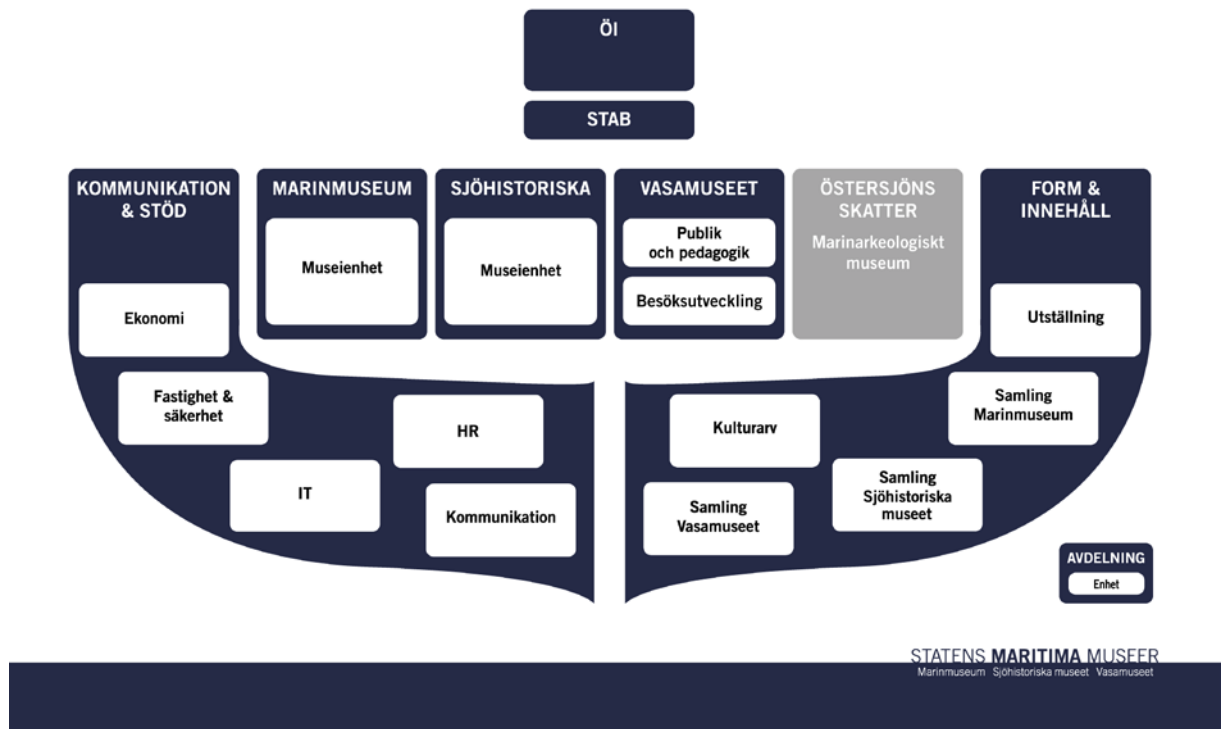
Den nya strukturen innebär att antalet avdelningar och enheter har minskat. Det har inte inneburit någon förändring i antalet medarbetare, dock har ett antal chefer erbjudits en annan roll i organisationen. En ny arbetsordning har samtidigt tagits fram för att förtydliga roller och ansvarsfördelning.

STATENS MARITIMA MUSEER VIDGAR DIN VÄRLDSBILD



STATENS MARITIMA MUSEER

ORGANISATION



Under 2017 kommer arbetet med att ytterligare implementera organisationen fortsätta. Likaså kommer arbetet med att utveckla styrmodellen och att bryta ner visionen till aktiviteter och prestationer att fortgå.

Kvalitetsarbete

Enligt regleringsbrevet för 2016 ska SMM definiera och redovisa de kvalitativa aspekterna av verksamhetens resultat.

Det finns olika typer av kvalitet, och i vårt arbete med kvalitativa aspekter använder vi oss framförallt av processkvalitet och resultat kvalitet. Det finns även olika sätt att mäta kvalitet på, exempelvis genom brukarperspektiv (t.ex. besöksundersökningar), peer-review eller självvärdering, och vi har i olika delar av verksamhet använt olika metoder.

Med anledning av att SMM tagit fram en ny vision fortsätter arbetet under 2017 med att ta fram fler definitioner av kvalitet och relevanta sätt att mäta.

I arbetet med att förbättra den upplevda kvalitén är besöksundersökningar ett viktigt verktyg. För att mäta våra museibesökarens upplevelser har vi utvecklat ett nöjdhetsindex (NKI) från 1 till 5. NKI tas fram för varje museum och sammanfattar besökarnas intryck före, under

och efter museibesöket. Index används som ett helhetsmått för kvaliteten på vårt publika arbete. Vi ser ett index på minst 4 som ett mått på god kvalitet. Samtliga tre museer ligger på en stabil hög nivå. På en femgradigskala är NKI för 2016 för Vasamuseet 4,81, för Marinmuseum 4,73 och för Sjöhistoriska museet 4,80.

Samtliga tre museer har under 2016 genomfört den besöksundersökning som beställs av Myndigheten för Kulturanalys. Resultat för denna besöksundersökning kommer samlad för de statliga museerna under våren 2017.

Marinmuseum har fortsatt med löpande kvalitetsundersökningar av bokningsverksamheten. För 2016 ökade omdömet från kunderna från 4,56 till 4,74 (på en femgradig skala).

Sjöhistoriska museet har under 2016 jobbat med att utveckla rutiner för att säkra kvaliteten inom visningsverksamheten. Rutinerna kommer att implementeras under 2017.

På Vasamuseet har två kvalitativa publikundersökningar genomförts. En syftade till att kartlägga och öka förståelsen av närpublikens förväntningar och upplevelse. Den andra publikundersökningens syfte var att förbättra information till besökaren samt orientering i och utanför museet. Denna undersökning har gett oss flera förbättringsområden som vi arbetar med att färdigställa under de närmaste åren.

Resultatredovisning

Fördelning av kostnader och intäkter

SMM delar till och med 2016 in verksamheten i fyra strategiområden, som också utgjorde fundamentet i den vision som gällde fram till utgången av 2015. Även budget och utfall delas på samma sätt. Från och med budgetåret 2017 kommer SMM använda sig av en ny indelning, utifrån vår nya vision som beslutades under 2016.

I enlighet med Förordning (2000:605) om årsredovisning och budgetunderlag 3 kap 2§ fördelas myndighetens totala kostnader och intäkter enligt samma indelning.

Strategiområdena är:

- Utställningar, pedagogik och värdskap i världsklass
- Världsledande inom maritim kulturarvsforskning och strategiskt bevarandearbete
- Total tillgänglighet

Därutöver har myndigheten en arbetsplatsvision där kostnader och intäkter fördelats.

De kostnader som fördelats på de väsentliga prestationer som nämns i årsredovisningen uppgår inte till resultaträkningens sammanlagda kostnad. Anledningen är att SMM har gjort ett urval av väsentliga prestationer med tillhörande kostnader.

Fördelning per strategiområde (tkr)

	2016		2015		2014	
	Kostnader	Intäkter	Kostnader	Intäkter	Kostnader	Intäkter
Utställningar, pedagogik och värdskap i världsklass	65 655	46 858	64 854	41 665	56 618	37 109
Världsledande inom maritim kulturarvsforskning och strategiskt bevarande	40 674	20 649	41 160	19 438	41 963	25 783
Total tillgänglighet	127 367	202 469	128 458	197 884	121 404	179 142
Arbetsplatsvisionen	50 742	20 425	54 934	27 148	51 987	32 884
Summa	284 438	290 401	289 406	286 135	271 972	274 918

Återrapportering

– enligt instruktionen

Samlingar

”Myndigheten ska särskilt vårda, förteckna, vetenskapligt bearbeta och genom nyförvärv berika de samlingar som anförtrotts myndigheten.”

Vi utvecklar kontinuerligt bevarandet av och kunskapen om våra samlingar. Vi bedömer att vi har skapat bättre förutsättningar för bevarandet, och att de föremål som vi samlat in både kompletterat och utökat det materiella kulturarv som myndigheten ansvarar för. Inte minst har föremål samlats in, som har en stark koppling till de händelser som i dagsläget utspelar sig på Medelhavet.

Vi gör samtidigt bedömningen att vi även fortsättningsvis behöver arbeta med att förbättra våra magasin, bland annat för våra tavelamlingar som ännu saknar tillfredsställande magasinlösning. En stor utmaning för myndigheten är också det kommande arbetet med en ny stödstruktur för skeppet Vasa.

Kvalitet genom ordning och sökbarhet

En väl organiserad insamling är väsentlig för vårt arbete. SMM har fastställt att minst 90 procent av föremålsinsamlingen ska ske enligt en särskild process som definierats i myndighetens insamlingsstrategi. Under 2016 har 99 procent av insamlingen följt denna process. Det är vår ambition är att bibehålla denna höga nivå.

Ett annat kvalitetsmått är god ordning i föremålssamlingen och att föremålets placering är digitalt sökbar. Utifrån kontroll i samlingsförvaltningssystemet Primus har 100 procent av Marinmuseums föremålssamling känd och sökbar placering. Sjöhistoriska museets föremålssamling är digitalt sökbar till 96 procent. Det som återstår är att skapa full sökbarhet till samtliga föremål i magasinerna i Boåsberget och Nättraby, vilket vi arbetar vidare med under 2017. Sökbarheten i Vasamuseets föremålssamling är 67 procent, och vi arbetar med att öka den digitala sökbarheten till denna samling.

Kvalitet och bevarande

Vi arbetar kontinuerligt med att säkra föremålets långsiktiga bevarande, och där är magasin med klimat anpassat för föremålen av stor vikt. Myndigheten har kommit långt i detta arbete, det som återstår är bättre magasin för Sjöhistoriska museets tavelamling och det fotomaterial som ingår i museets samlingar.

Kvaliteten i bevarandearbetet av skeppet Vasa bedöms efter två indikatorer – rörelser och järn. Det pågående bultbytet syftar till att förhindra en ökad mängd korroderat järn i skrovet och därmed minska risken för oönskade

kemiska reaktioner. Den andra indikatorn, rörelse, kan bara avläsas över en längre tid. För att skapa oss en bild av rörelserna i skeppet jämförs data från mätningar gjorda under flera år. Vi kan nu konstatera att skeppet sjunker ihop och åt sidan.

Samlingsförvaltning

SMM:s samlingar består av cirka 141 000 föremål, 1 400 000 fotografier, 70 000 ritningar och 60 000 böcker. I arbetet med databasen Primus kvarstår fortsatt rensnings- och uppordningsarbete sedan konverteringen från den tidigare databasen. Inom ramen för nätverket Primusmuseer i Sverige har ett gemensamt dokument gällande utveckling av lånehanteringen i databasen tagits fram. SMM har också inlett en översyn av myndighetens egen lånehantering i syfte att skapa gemensamma rutiner. Den internationella Spectrumstandarden ingår som en del i arbetet för att säkerställa kvaliteten i detta arbete.

Marinmuseum

I Marinmuseums samlingar ingår cirka 55 000 föremål, 500 000 fotografier, 20 000 ritningar och drygt 20 000 böcker. Samlingen har under året utökats med 27 accessio- ner av föremål, fotografier och ritningar samt 97 böcker.

Som en särskild bevarandeåtgärd i samband med museets nya modellkammarutställning har modellerna i utställningen vårdats och fotograferats. Arbetet att ordna upp och inventera Marinmuseums fotoarkiv har fortsatt under 2016. Det mesta icke fotografiska materialet har



Leksaksflytväst tillvaratagen på stranden på Lesbos i samband med Kustbevakningens insatser för migranter i Medelhavet. Foto: Anneli Karlsson.

flyttats ut ur fotoarkivet och det kvarvarande materialet strukturerats om för att öka sökbarheten.

Sjöhistoriska museet

I Sjöhistoriska museets samlingar ingår cirka 46 000 föremål, 900 000 fotografier, 50 000 ritningar, 40 000 böcker samt hundratals hyllmeter arkivmaterial. Samlingen har utökats med 25 accessioner av föremål, fotografier och ritningar samt 430 böcker. Under året har en samtidsdokumentation av Kustbevakningens och Sjöräddningssällskapets insatser bland migranter i Medelhavet gjorts. Samlingarna har tillförts intervjumaterial, fotografier och föremål, bland annat en liten flytväst som använts av ett barn på flykt över Medelhavet. Genom gåva från Sjöhistoriska museets vänförening har konstsamlingen utökats med sju stycken originalillustrationer av samtidskonstnären Jockum Nordström.

Bland bevarandeåtgärder under året kan nämnas att fyra kinesiska tuschteckningar från 1700-talet har monterats om inför att de ställdes ut i Sjöhistoriska museets utställning *Resenärerna*. Värt att nämna är också att fritidsbåten IF nr 1, som samlades in 2014, har genomgått en rad restaureringsåtgärder.

Vasamuseet

Skeppet Vasa är SMM:s enskilt största objekt som vårdas och underhålls dagligen inför publik. Vid sidan av Vasa finns den samling av 40 154 föremål som hittades tillsammans med skeppet, några nyförvärv har inte skett under 2016.

Under 2016 har arbetet att byta bultar i Vasas skrov fortsatt i oförändrad takt. Bultbytet genomförs i samarbete med Sandvik Materials Technology. Först när bultbytet avslutats kan det praktiska arbetet med en ny stötningsstruktur för fartyget inledas.

Tabell 1a

	2016	2015**	2014***
--	------	--------	---------

Nyinskrivna registerposter

Föremål	861	309	150
Fotografier	****22 720	12 098	908
Böcker	527	1 111	998
Ritningar	*1 221	4 340	1 114

* För 2016 anges antal objekt istället för poster. Ett objekt kan innehålla flera poster.

** Flera extra insatser under 2015. T.ex. inregistrering av Neptunritningar samt avfotografering av konst som tidigare inte funnits i databasen.

*** Under 2014 genomfördes ett omfattande arbete med att migrera poster till den nya databasen, därav den lägre siffran.

**** Ökningen beror på att Fotoarkivet MM under 2016 har satsat på inventering och uppordning av fotoarkivet med hjälp av externa resurser.

Vårdade objekt

Föremål	1 165	282	120
Fotografier	2 970	2 220	*24 800
Böcker	28	30	31
Arkivalier**	***0	36	56

* Uppskattad siffra.

** Arkivalier innebär förutom ritningar också sjökort, kartor, konst på papper, berättelser och dagböcker m.m.

*** P.g.a. mindre personal i arkiven har inga vårdade åtgärder genomförts.

Antal digitala registerposter (totalt)

Föremål	98 311	97 456	97 166
Fotografier	189 538	166 816	155 146
Böcker	**40 460	43 447	42 688
Arkivalier	*54 923	55 699	48 547

* Totalt antal digitala registerposter: 54 923 st (motsvarar 57 602 objekt) För 2016 anges antal poster istället för som tidigare antal objekt, därav en lägre siffra.

** Minskningen i antalet poster beror på kraftig utrensning av dubblettposter under 2016.

Antal objekt i magasin/arkiv, uppskattad siffra*

Föremål	*****89 255	*****97 768	137 285
Fotografier	1 400 000	1 400 000	1 400 000
Böcker***	37 900	37 100	35 900
Arkivalier i hyllmeter	2 488	**2 484	2 585

* Uppskattningen görs på följande sätt:

Böcker: Enligt bibliotekspraxis uträknas antalet volymer genom att varje hyllmeter beräknas innehålla 40 volymer. Så också i magasin.

Föremålssamlingarna innehåller 98 311 poster. Från denna summa drar man bort antalet utlånade poster samt antalet utställda poster och får då en summa på vad som befinner sig i magasin. Fotoposterna motsvarar totalt antal poster på SMM eftersom alla foton förvaras i magasin.

Arkiv, räknat antal hyllmeter i arkiven med borträknande från någon eventuell utställd arkivalie.

** Den minskade siffran för hyllmeter arkivalier beror på att vi genomfört en mer noggrann mätning och omräkning av Sjöhistoriska museets arkivalier samt en större gallring av verifikationer i ämbetsarkivet.

*** Knappt hälften av böckerna finns i biblioteken och räknas inte in i denna siffra.

**** Från och med 2015 räknas antalet föremål i magasin utifrån poster i databasen minus utställt och utlånat. Då posterna i många fall innehåller fler än ett föremål är den faktiska summan högre.

***** Siffran är lägre för 2016 eftersom ett beräkningsfel gjordes 2015, vilket nu är åtgärdat.

Kostnader (tkr)

	52 779	47 117	43 948
--	--------	--------	--------

Ökningen av kostnader mellan 2014 och 2015 beror framförallt på förändrad beräkning av OH-kostnader.



År 2016 berikades Sjöhistoriska museets konstsamling med sju originalillustrationer av konstnären Jockum Nordström som gjort barnböckerna om Sailor, sjömannen som gått iland, och hans hund Pekka. Verken köptes in av vänföreningen FSSS som gåva till samlingarna. Bilden är från boken "Varför – därför". Fotograf Cecilia Nordstrand.



Under 2016 har några konstverk köpts in, ett exempel är en tuschslavering föreställande en båtsman. Tavlan är målad av amiralitetsbildhuggaren Johan Törnström runt sekelskiftet 1700–1800 och är en gåva från Törnström till byggmästaren och uppfinnaren Jonas Lidströmer. Fotograf Erling Klintefors.

Tabell 1b

Nyförvärv	2016	2015	2014
Samtliga*	579	840	1 840

* Från och med 2015 räknar vi antalet accessioner. En accession kan innehålla ett eller flera föremål, foton eller arkivalier, blandat. Antal accessioner kan avläsas i nya databasen Primus istället för att handräkna uppgifter.

Tillgängliggörande

”Myndigheten ska särskilt hålla ett urval av samlingarna tillgängligt för allmänheten samt driva och stödja utställningsverksamhet och annan pedagogisk verksamhet.”

Myndigheten arbetar kontinuerligt med att tillgängliggöra samlingarna och vi strävar efter att det digitala maritima kulturarvsmaterialet ska vara tillgängligt, lätt att hitta och fritt att använda. Vi bedömer att vi genom våra utställningar har skapat uppmärksamhet bland annat kring frågor om människors flykt över haven undan krig och andra katastrofer, och att vi har medverkat till att lyfta fram det kulturarv som finns på Östersjöns botten. Inom ramen för vår pedagogiska verksamhet bedömer vi även att vi har skapat möjlighet för fler barn att ta del av såväl kulturhistoriska som naturvetenskapliga aspekter av det maritima kulturarvet.

Vi behöver fortsätta arbeta med att nå vår målsättning med att bilsätta de objekt ur våra samlingar som publiceras digitalt. Likaså bör utvärderingarna av våra utställningsproduktioner vidareutvecklas för att säkerställa en god kvalitet.

Kvalitet

Inom ramen för SMM:s utställningsverksamhet ska samtliga utställningsproduktioner utvärderas när de är slutförda för att säkerställa kvaliteten. Utvärderingarna har tidigare gjorts utifrån de kvalitetsparametrar som formulerats i respektive projekts styrdokument. Under 2016 har arbetet med att ta fram en ny utvärderingsmall påbörjats i samband med utvärderingen av utställningen *Sex and the Sea*. Denna mall ska användas framöver vid utvärdering av utställningar inom SMM. Då denna nya mall inte är helt färdigutvecklad samt att arbetsbelastningen under 2016 varit hög, har de övriga färdigställda utställningsproduktionerna ännu inte utvärderats till fullo.

I arbetet med att tillgängliggöra samlingarna digitalt definierar SMM god kvalitet som att minst 80 procent av de objekt som publiceras digitalt är försedda med bild. Målsättningen är dock att nå en nivå av 100 procent föremål med bild. Idag är 79 procent av posterna försedda med bild.

Ytterligare en kvalitetsaspekt är att användbarheten av vårt digitala material ökar genom att vi rättighetsmärker det. På så sätt vet användarna vilka befogenheter de har att använda materialet. Av SMM:s totalt 342 772 digitala poster (föremål, foto och ritningar) är 252 465 försedda med rättighetsmärkning (cc-märkning eller public domain).

Under året har SMM inlett arbetet för att systematiskt och över tid kunna följa den upplevda kvaliteten hos deltagare i Sjöhistoriska museets barn- och familjevisningar. Undersökningarna syftar också till att stärka besökarnas röst i utvecklingen av nya visningskoncept.

I den årliga enkätundersökning som genomförs med bokade skolklasser på Vasamuseet uttryckte lärarna en stor nöjdhet med museibesökens lärandekvalitet och elevernas respons. Av de tillfrågade skulle 96 procent rekommendera de pedagogiska programmen på Vasamuseet till kollegor. I en enkätundersökning som gjordes i

samband med ett examensarbete på lärarutbildningen på Stockholms universitet visar resultatet att skolklassers besök på Vasamuseet har en mycket positiv effekt för elevers inläring och ökande historiemedvetande.

Digitalt tillgängliggörande

I arbetet med att tillgängliggöra våra samlingar digitalt lägger SMM stor vikt vid användarnyttan – vårt kulturarvsmaterial ska inte bara vara tillgängligt utan även lätt och att hitta och fritt att använda. På Marinmuseum har delar ur samlingarna fotograferats och på Sjöhistoriska museet har konstsamlingen fotograferats och publicerats i högupplöst format på DigitaltMuseum. Webbplattformen DigitaltMuseum ger möjligheter att se och läsa om enstaka föremål och bilder. Under året har flertalet webbutställningar eller mappar kring olika teman skapats.

I en mapp sammanför man olika material som har med samma ämne att göra. Det totala antalet publicerade utställningar och mappar är nu trettio stycken. Under



Från utställningen Resenärerna. Fotograf Anneli Karlsson.



Cecilia Nordstrand fotar konst på Sjöhistoriska museet. Fotograf Anneli Karlsson.

2016 gjordes totalt 41 076 nedladdningar från sidorna på Digitalt museum som rör samlingarna inom SMM.

Ett pilotprojekt har även genomförts i samarbete med digitaliseringsorganisationen Regis för att öka mängden digitaliserat material. Inom ramen för projektet skannades en fotosamling och lades därefter in i databasen Primus. Samarbetsprojektet med Museiföreningen Sveriges fritidsbåtar har fortsatt. Syftet med projektet är att digitalisera 90 procent av ritningarna i SMM:s samlade arkiv. Idag finns 54 923 ritningar från Marinmuseum och Sjöhistoriska museet publicerade på DigitaltMuseum.

Myndigheten har cirka tusen bilder på Wikimedia Commons, vilka har haft mer än tre miljoner sidvisningar mellan augusti 2015 och 13 december 2016. Bilderna har använts i Wikipediaartiklar på 26 olika språk och därmed fått en stor internationell spridning, betydligt större än genom våra andra sätt att nå ut med samlingarna. Vi har således uppnått en ny global spridning, användning och tillgängliggörande av vårt kulturarvsmaterial genom att vi använt oss av och verkat på ytterligare digitala arenor.

Verktyget KulturPunkt har använts för att tillgängliggöra fördjupningar om föremål som är utställda i Marinmuseum nya modellkamarutställning, och vid Sjöhistoriska museet har fördjupande information om föremålen som finns på museets så kallade kanongård lagts in i samma verktyg.

Under året har SMM sett över arbetet med digitalisering av kulturarvet. Ett utvecklingsområde som framträdde tydligt var att kontextualiseringen av samlingarna måste öka. Ett led i den utvecklingen är det arbete som SMM gör kopplat till KulturNav, den gemensamma webbaserade terminologi- och auktoritetsplattformen för nordiska museer och andra kulturarvsinstitutioner. SMM är en av de museiorganisationer i Sverige som bidragit till KulturNav. Totalt administrerar SMM åtta dataset med totalt 4 213 poster.



Föremål i fokus. Pelikan på knapp. Fotograf Anneli Karlsson.

Öppnade utställningar

Marinmuseum

På Marinmuseum har två utställningar baserade på föremål ur museets egna samlingar öppnat. Utställningen *Flykt* som handlar om människors flykt över haven i nutid och dåtid öppnades i juni. Museets *Modellkammarutställning* har fått ny placering och uppdaterats. Utställningen återinvigdes i oktober. Under sommaren öppnades utställningen *Båtar* i Flyghangaren vid Marinmuseum. I denna tillfälliga utställning visades ett urval fritidsbåtar från Sjöhistoriska museets samling kompletterad med båtar ur Marinmuseums samling. Utställningen, som visades i samarbete med ideella krafter, är ett tydligt exempel på de fördelar som myndighetens koncernstruktur medför.

Sjöhistoriska museet

Utställningen *Resenärerna* öppnade i september. Flertalet föremål är hämtade ur museets egna samlingar. Utställningen är dessutom en direkt följd av det samarbete som SMM har med Stockholms universitet. Utställningen bygger på den första avhandlingen som skrivits inom ramen för forskningscentret CEMAS – Centrum för maritima studier.

Vasamuseet

På Vasamuseet har två *Föremål i fokus* lyfts fram under 2016. Produktionen av en utställning med kvinnorna runt Vasa i fokus som öppnar våren 2017 har pågått under året. Vidare har en ny typ av interaktiv och teknikförstärkt utställning arbetats fram där besökarna får kunskap om hur man seglar ett 1600-tals skepp genom att lösa uppgifter och samarbeta med varandra. Utställningen, som tagits fram i nära samarbete med forskare och pedagoger, kommer att öppnas januari 2017 och heter *Segla ett skepp*.

Pedagogisk verksamhet

En huvudsaklig målgrupp för myndigheten är skolan, och SMM har erbjudit bokningsbara och öppna program planerade utifrån skolans läroplaner och i dialog med skolans lärare under året. Vi arbetar för att eleverna ska stimuleras i sin kreativitet, nyfikenhet och självförtroende, samt vilja prova egna idéer och lösa problem, utveckla sin förmåga att kritiskt granska fakta och förhållanden och att inse konsekvenserna av olika alternativ.

Till den pedagogiska uppgiften på samtliga tre museer hör även att bidra till och utföra programverksamhet för barn, unga och en familjepublik på helger och skollov. Under året har vi även sett en ökad popularitet för våra pedagogiska program, och även om vi i vissa fall ser ett minskande antal elever så ökar antalet klasser. Bakom framgångarna ligger en kostnadsfri pedagogisk verksamhet för skolan som infördes under året på Vasamuseet, en långsiktig museipedagogisk professionalisering i personalgruppen, samt samverkan med lärare och ett stort utbud av olika anpassade besöksformer för skolan.

Marinmuseum

Antalet bokade skolklasser på Marinmuseum sjönk i jämförelse med 2015 från 373 till 163. Den mest troliga anledningen till denna minskning är att Marinmuseum i stor omfattning erbjöd gratis busstransport av elever till museet under delar höstterminen 2015.

Sjöhistoriska museet

Sjöhistoriska museet har haft 132 pedagogiska program för skola och övriga utbildningsinstitutioner. En pedagog från museet har vid fem tillfällen rest till skolan på skärgårdsön Runmarö. Denna särskilda satsning, som gjordes då det inte är så enkelt för eleverna att ta sig in till museet, föll mycket väl ut och vi siktar på att utveckla satsningen vidare under 2017.

Vasamuseet

Antalet skolklasser och skolelever på Vasamuseet har under flera år ökat konstant och under 2016 noterades för första gången fler än 40 000 skolelever (1 690 skolklasser). Resultatet ska ses utifrån uppdraget att tillgängliggöra museet med utgångspunkt i ungas behov och att nå fler och nya barn och unga.

Visningar och program

SMM arbetar ständigt med att nå ut med kunskaperna om det maritima kulturarvet, och en del i detta arbete är den visnings- och programverksamhet som bedrivs vid myndigheten.

Marinmuseum

Under året har Marinmuseum genomfört 180 bokade visningar i utställningarna, jämfört med 181 år 2015. Under sommaren genomfördes även 174 allmänna visningar av museifartygen i Karlskrona, jämfört med 150 under år 2015. Under hela 2016 passerade 117 115 besökare genom ubåten Neptuns övre däck jämfört med närmare 70 000 besökare för 2015.

Under 2016 genomförde Marinmuseum tio kvällsföreläsningar och nio lunchföreläsningar. Jämfört med föregående år ökade antalet föreläsningar med tre och nya marknadsföringskanaler användes, vilket resulterade i att under 2016 ökade antalet deltagare med cirka tjugo procent. Andelen kvinnliga deltagare låg kvar på cirka trettio procent. Ämnena täcker såväl miljöfokus som maritim historia och kulturhistoria, emellertid överväger museet att se över ämnesvalen något för att kunna nå en lika hög andel kvinnor som i den allmänna museipubliken, dvs. 45 procent. Marinmuseums program för barn och familjer, Söndagskul, har genomförts med 21 programpunkter. Intresset är stort och antalet deltagare ökade från 707 till 1 148.

Sjöhistoriska museet

Under 2016 har 87 enskilda program genomförts på Sjöhistoriska museet och på Galärvarvet, bland dessa var nio föredrag och 25 dramavisningar. Invigningen av utställningen *Resenärerna* på Sjöhistoriska museet var speciellt riktad till familjer med barn i åldern 8–12 år och erbjöd interaktiva visningar som avslutades med en frågetävling. Under hösten har museet även gjort en extra satsning på utökad helgprogramverksamhet med anledning av utställningen *Resenärerna* för såväl barn som vuxna. I augusti arrangerade Sjöhistoriska museet Örlogsdagar på Galärvarvet. Tolv veteranfartyg, flera med sitt ursprung i marinen, visade upp sig. Programaktiviteterna utgick från isbrytaren Sankt Erik. De flesta av dessa veteranfartyg drivs av ideella föreningar. Sällskapet Galärerna höll visningar på området. Under örlogsdagarna uppnåddes sommarens publikrekord för en helg med 5 222 besökare.



Museivårdarna/guiderna Therese Carlson, Magali Cunico och Anneli Gustafsson klädda för guidning i "Havets äventyrare".
Fotograf Anneli Karlsson.

Tabell 2a

Totalt antal poster utlagda på internet	2016	2015	2014
Föremål	36 699	34 039	31 811
Fotografier	117 358	**109 953	*111 252
Böcker	41 460	43 447	41 342
Ritningar	***53 875	54 414	48 540

* Vid överförandet av foton från databasen Primus till Digitalt museum uppstod det problem med indexeringen vilken ledde till att inte alla foton visades i Digitalt museum. Detta fel har avhjälpats i början av 2015. Dessutom har CC-märkningen genomförts av det fotomaterial som ligger på Digitalt museum och i och med det har några tusen bilder plockats bort från webben då de t.ex. visar barn, där vi inte har tillstånd till publicering, där bildrättigheterna är oklara osv.

** Vid mättillfället var cirka 6 500 av Sjöhistoriska museets foton tillfälligt avpublicerade för kvalitetshöjande åtgärder.

*** Minskning från 2015 med 539, beror på att antalet som rapporterades 2015 var antal objekt istället för antal poster. Siffran för antal poster 2015 var 52 495 st, vilket då innebär en ökning med 1 380 poster 2016.

Totalt antal poster utlagda på internet via externa databaser	2016	2015	2014
Visual Arkiv (arkivbildare)	571	571	550
Micromarc	*41 460	43 447	41 342
Libris	31 142	30 668	30 013
Kostnader (tkr)	4 979	5 343	4 776

* Minskningen i antalet poster beror på kraftig utrensning av dubblettposter under 2016.

Tabell 2b

Utställningar och pedagogik	2016	2015	2014
Ant visningar på museerna/år	7 055	*7 059	9 175
Ant tillfällen med pedagogisk verksamhet	***3 773	4 508	3 849
Kostnader (tkr)	57 072	48 905	41 858
Ökningen av kostnader mellan 2014 och 2015 beror framförallt på förändrad beräkning av OH-kostnader.			
Ant öppnade utställningar på museerna/år	6	9	11
Ant utställda föremål ur samlingarna**	3 593	3 971	3 608
* Minskningen beror på förändrat koncept på HMS Neptuns övre däck.			
** Inkluderar inte skeppet Vasa och skeppsbåten som beräknas innefatta cirka 2 500 föremål, ej heller museifartygen som redovisas i avsnittet Kulturhistoriskt värdefulla fartyg.			
*** Minskningen beror på flera faktorer, blandat annat har arbete med att ta fram gemensam definition påbörjats samt lägre antal klasser.			
Kostnader (tkr)	60 555	65 279	67 497
Summa kostnader (tkr)	122 606	119 527	114 131

Vasamuseet

Programverksamheten på Vasamuseet ökade under 2016 sitt besöksantal med 22 procent jämfört med 2015. Totalt har 1 527 besökare deltagit vid någon programpunkt. Sammanlagt har 26 programpunkter genomförts, bland annat föredrag med afternoon tea, soppa med föredrag, expertvisningar och visningar i Vasamuseets föremålsmagasin.

Magasinsvisningar – tillgängliga magasin

Totalt har myndighetens magasin haft 477 besökare under år 2016 fördelade på Marinmuseum med 289 besökare, Vasamuseet 158 besökare och Sjöhistoriska museet 30 besökare.

Vid två tillfällen under 2016 har allmänheten erbjudits besöka de magasinerade samlingarna i Karlskrona. Vid det ena tillfället i samband med konstrundan i Blekinge och det andra i samband med den årliga Världsarvsdagen. Besökarna fick ta del av information om föremålen via KulturPunkt, tillgänglig på smartphones och läsplattor.

Sjöhistoriska museet har under 2016 haft en visning i magasin för föränmäld grupp. Dessutom har enskilda specialintresserade fått möjlighet att besöka något av magasinerna.

Vasamuseets magasin visas bl.a. som en del av museet programverksamhet. Programverksamheten innehöll under 2016 sex tillfällen för magasinvisningar. Förutom dessa har magasinet visats för grupper som framför allt består av kollegor från andra museer och diverse föreningar.

Besökssiffror

Marinmuseum

På Marinmuseum registrerades under 2016 374 336 besök. Detta är en ökning med ungefär 20 %, som förmodligen är en direkt följd av fri entréreformen.

Under 2016 har även Flyghangaren på Stumholmen varit öppen helger under sommarsäsongen och besöktes av 2 765 personer. Här har man kunnat titta på såväl marina fartyg som fritidsbåtar från SMM:s samlingar.

Vi använder oss av flera olika tekniker för att räkna besökare på Marinmuseum. I museibygnaden räknas besökare vid inpassagen till museet med hjälp av foto-

celler, dessa besökare klassas som anläggningsbesökare. Besökare till museifartygen i Karlskrona och Slup och barkasskjulet räknas med hjälp av kameror, dessa klassas som verksamhetsbesökare.

Besökare i Flyghangaren samt när externa programpunkter genomförs räknas dessa manuellt och även dessa besökare klassas som verksamhetsbesökare.

Sjöhistoriska museet

Den totala besökssiffran för Sjöhistoriska museets huvudbyggnad och de tre filialerna på Galärvarvet, Museipiren, fritidsbåtsutställningen i Båthall 2 och Dyktankhuset steg från 197 900 år 2015 till 204 900 år 2016. Den största ökningen skedde vid Museipiren.

Vid Galärvarvet var öppethållandeperioden förlängd med en månad, men det var inte avgörande för de höga publiksiffrorna, utan det handlar om en daglig besöksökning. Det kan också vara en effekt av förra årets satsning på evenemang och marknadsföring, dvs. att fler känner till fartygen och vill besöka dem.

På Sjöhistoriska museets fyra verksamhetsarenor räknas samtliga besökare manuellt. Deltagare i seglarskolorna räknas utifrån deltagarlistor. Vi bedömer att samtliga räknade besökare är verksamhetsbesökare.

Det kan finnas ett visst bortfall av besökare vid Sjöhistoriska museet eftersom det kan finnas besökare som går in via caféet. Bedömningen är att detta är ett fåtal.

Vasamuseet

Totalt besökte 1 341 676 personer Vasamuseet under 2016. Den tidigare toppnoteringen från år 2015 överskreds med 29 182 besökare vilket motsvarar en ökning med 2,2 procent.

De månader som ökat procentuellt mest är under vintersäsongen. Exempelvis ökade besöksantalet i mars med 29 procent och i november med 16 procent. Besöksantalet dessa månader påverkas avsevärt av när sportlov, påsklov och höstlov infaller. I maj och augusti ökade besökssiffran med cirka två procent och i september med 0,3 procent.

Besöksräkningen på Vasamuseet sker vid inpassage genom entrékassorna. Samtliga besökare är verksamhetsbesökare.

Externt maritimhistoriskt arbete

”Myndigheten ska särskilt lämna information, råd och annan hjälp till regionala och lokala museer samt stödja ideellt maritimhistoriskt arbete.”

SMM möjliggör genom sina årliga forum att ideella, kommersiella och myndigheter inom det maritima kulturarvsområdet kan mötas och diskutera gemensamma möjligheter och problem. Genom myndighetens roll uppfattas vi som en neutral aktör och samordnare av det maritima kulturarvet i Sverige. Sättet att verka genom forum har även inspirerat våra nordiska grannländer. Vi bedömer att vår arbetsmetodik är ett effektivt sätt att skapa dialog mellan aktörer inom det maritima kulturarvsområdet.

Vi bedömer dock även att vi inom ramen för arbetet kan utveckla den nödvändiga kvalitetsuppföljningen.

Kvalitetsaspekt

Kvalitetsaspekterna inom detta område är under utveckling. Tanken är dock att de som tar del av våra forum och arrangemang ska utvärdera vår insats i någon form. I år gjordes exempelvis en utvärdering i samband med det fyrseminarium som vi arrangerade i samverkan med Svenska fyrsällskapet och Sjöfartsverket. Utvärderingen visade tydligt att det finns ett intresse av denna typ av arbete gällande svenska fyrar. Tanken är att genomföra ett sådant vartannat år, med SMM som sammankallande.

Nätverksarbete

SMM arbetar aktivt för att möta och föra en dialog med alla de som utanför myndigheten arbetar med maritimt kulturarv och med aktörer som i sin verksamhet kan ha glädje av med kulturarvsaspekter. Det ger myndigheten en möjlighet att bygga upp både vår egen och de externas kunskap samt ger oss insyn i de behov och problem som finns.

Arrangerade forum

SMM har under året arrangerat tre forum. Varvsforum arrangerades den 23–24 april i Göteborg i samverkan med Varvshistoriska föreningen i Göteborg och Sjöfartsmuseet akvariet och hade sammanlagt 44 deltagare från olika varvshistoriska föreningar och anda intressenter. Under mötet presenterades bland annat Göteborgs industrihistoriska arv, aktiviteter kring 100-årsjubileet av varvet i Landskrona samt dokumentationer kring Uddevallavarvet.

Fartygsforum arrangerades den 15–16 oktober i Simrishamn i samverkan med Simrishamns scoutkår – segelfartyget Sarpen samt Sveriges Ångbåtsförening, Transportstyrelsen och Sveriges segelfartygsförbund. Vid årets fartygsforum, som lockade 47 deltagare, presenterades verksamheten vid föreningarna kring segelfartygen Sarpen, Helene, Klara Marie och Hoppet.

Efter samtal med Svenska fyrsällskapet och Sjöfartsverket arrangerades även ett fyrseminarium i Helsing-

borg och Kullen den 29–30 oktober. Seminariet diskuterade fyrarnas framtid i en tid av förändrade behov och betydelser. Seminariet lockade 34 deltagare där tolv olika svenska fyrföreningar deltog. Främst var det föreningar längs landets södra kuststräcka t.ex. från Sandhammar, Hanö och Garpen.

Övriga arrangemang

I samband med Skärgårdsmässan och Museiföreningen Sveriges Fritidsbåtars veteranbåtsmöte öppnade museifartygen i Stockholm för säsongen. Tack vare ett samarbete via Sankt Eriks vänförening har volontärer för andra året i rad förberett Sankt Eriks huvudmaskin för att kunna gå i drift vid kajen. Nytt för året är att även den förliga maskinen satts i drift. I samband med att museifartygen öppnade för säsongen kördes ångmaskinen för första gången publikt.

Den 19–21 augusti arrangerade Sjöhistoriska museet Örlagsdagar då äldre fartyg ur flottan bjöds in att visa upp sig vid Galärvarvet. I år deltog tolv fartyg. Under helger körde volontärerna Sankt Eriks huvudmaskin utan att fartyget lämnade kajen. De övriga fartygen som deltog var Robotbåten R 142 Ystad, torpedbåten T 121 Spica, minsveparna M 20, M 21 och M 22, motortorpedbåtarna T 46 och T 56, tendern Sprängaren, fartygen Moses, Nordanö, Hisingen samt den nyligen överförda patrullbåten Jägaren. De flesta av dessa veteranfartyg drivs av ideella föreningar.

Under 2016 har SMM utrett hur arbetet med olika typer av nätverk kan utvecklas. Till följd av detta har Sjöhistoriska museet satsat på att utöka sitt nätverksarbete med ideella och myndigheter genom det ovan nämnda fyrseminariet. SMM ökar också sitt fokus på nätverk med samtids- och näringslivsfokus. I linje med detta har Sjöhistoriska museet under året deltagit i Sjöfartsforums arbete med att ta fram en maritim åtgärdsplan, som har överlämnats till Näringsdepartementet.



Fyrforum. Fotograf Pernilla Flyg.

Tabell 3

Externt maritimhistoriskt arbete	2016	2015	2014
Remissvar och yttranden	78	68	63
Våra forum och arrangemang	3	4	4
Särskilda projekt	0	1	1
Strategiskt kulturmiljöarbete (möten och besök)	**117	*113	67
* Ökningen beror på arbetet kring 100-årsfirandet av isbrytaren St Erik			
** Ökningen beror på att arbetet med volontärer ombord på Sankt Erik fortsatt med ökad intensitet under 2016.			
Kostnader (tkr)	7 598	5 910	9 351

Orsaken till skillnaden i kostnader mellan 2014 och 2015 beror på en felräkning 2014.

Kulturhistoriskt värdefulla fartyg

”Myndigheten ska särskilt verka för bevarande och brukande av kulturhistoriskt värdefulla fartyg.”

Genom att stödja enskilda, föreningar och kommersiella aktörer arbetar vi med ett strategiskt bevarande av det maritima kulturarvet. Det sker bland annat genom k-märkning av fartyg och fritidsbåtar. Ägare av ett k-märkt fartyg kan också söka ekonomiskt stöd. Vi samarbetar även med aktörer inom fartygsområdet för att öka allmänhetens tillgång till historiska fartyg.

Vi bedömer att vårt arbete för att alla kategorier av fartyg ska finnas representerade i det ekonomiska stöd vi fördelar skapar goda förutsättningar för ett varierat och levande maritimt kulturarv.

Vi bedömer dock även att arbetet med bareboat-charteravtal kan vidareutvecklas även på fritidsbåtssidan, och myndigheten provar för närvarande denna driftsform även inom detta område.

Kvalitet

För att säkerställa kvaliteten i myndighetens fartygsbevarande har en dockningsplan tagits fram för respektive museifartyg i enlighet med branschstandard. I denna anges att dockning av sjöliggande fartyg bör ske vart femte eller tionde år beroende på skrovtjocklek.

Vad gäller de fartyg som SMM äger, men där ideella föreningar driver verksamheten kan kvaliteten betraktas från två aspekter. Dels innebär det ideella brukandet att fartygen måste uppfylla Transportstyrelsens krav på sjösäkerhet, dels reglerar bareboat-charter-avtalen att respektive förening står för det löpande underhållet av fartygen. Att fartygen fortfarande seglas garanterar ett långsiktigt kvalitativt bevarande.

För att säkerställa kvaliteten vid värdering av ansökningar om fartygsstöd utgår vi från en tydlig struktur med fastställda kriterier, som är lika för alla sökanden och oförändrade över tid. Stor vikt läggs vid att fartygen används på ett sätt som kommer många till glädje och på att stödet fördelas mellan olika kategorier av fartyg, till exempel mellan segelfartyg, ångfartyg och motorfartyg. För att ytterligare säkerställa kvaliteten i de beslut som SMM fattar rörande fartygsstöd har vi bjudit in Transportstyrelsen, Arbetets museum och Riksantikvarieämbetet att delta i beredningen av SMM:s fartygsstöd även under 2016. De rikstäckande organisationerna Sveriges segelfartygsförbund och Sveriges Ångbåtsförening får också tillfälle att lämna synpunkter inför fördelningen av fartygsstöd.

Fartyg som vårdas av andra

SMM förvaltar sex kulturhistoriskt värdefulla fartyg som drivs av företrädesvis ideella föreningar med ett specifikt intresse och unika kunskaper om en viss fartygstyp. Därigenom möjliggörs en kulturhistorisk verksamhet,

med bl.a. passagerartrafik, som varit omöjligt om vi haft dem som vanliga museifartyg. SMM bedömer att det maritima kulturarvet hålls levande genom att det på detta sätt brukas och utvecklas. Fartygen går på så kallat bareboat-charter-avtal, där certifiering och drift sker helt i föreningarnas regi. Detta samarbete gör att fartygen kan hållas tillgängliga för allmänheten.

Under året tillfördes SMM patrullbåten Jägaren, som överförts från försvarsmakten, och fritidsbåten Plurr. Jägaren sköts av föreningen Svenska Patrullbåtar genom ett bareboat-charter avtal. Det samverkansavtal som slutits mellan SMM och Helenborgs båtklubb rörande motorbåten Plurr syftar till att båten bevaras av klubben, men även används, visas och berättas om i såväl sin naturliga hamn- och sjömiljö, som i samband med olika evenemang. Detta är första gången ett sådant avtal slutits med en extern part som representerar fritidsbåtssamhället.

Museifartyg

SMM bevarar och brukar egna fartyg och båtar vid Marinmuseum och vid Galärvarvet i Stockholm. I Karlskrona fortskrider renoveringen av fullriggaren Jarramas med arbete under däck. Robotbåten R 136 Västervik och Minsveparen Bremön har fått löpande underhåll. Samtliga tre fartyg hölls öppna för besökare under sommaren.

I Stockholm har en rad omfattande bevarandeåtgärder genomförts på isbrytaren Sankt Erik i samarbete med fartygets volontärförening. Målsättningen med arbetet är att fartyget ska kunna segla, och under hösten genomfördes den första provtur. Fyrskippet Finngrundet har varit på varv för reparation, genomgång och ommålning. I slutet av året gick räddningskryssaren Bernard Ingelsson till varv där fartyget ska repareras och målas.



Fyrskippet Finngrundet på varv. Fotograf Anneli Karlsson.

K-märkta fartyg och fritidsbåtar

Sedan 2001 k-märker SMM tidigare yrkesfartyg och sedan 2009 även fritidsbåtar. Systemet bygger på frivillighet, där fartygs- eller båtägaren själv ansöker om att få sitt fartyg eller sin båt k-märkt. Genom k-märkningen uppmärksammas både ideellt arbete och kulturhistoriskt engagemang hos föreningar, enskilda och företag. Det finns k-märkta fartyg och fritidsbåtar från Skåne till Norrbotten. Den positiva mediala uppmärksamheten bidrar till opinionsbildning för fartygsbevarandet och k-märkningen fungerar som pedagogiskt hjälpmedel att förklara betydelsen av att bevara historiska fartyg som delar av kulturarvet. K-märkningen innebär att fler aktörer, till exempel hamnar och kanaler och även Transportstyrelsen, reducerar sina avgifter.

Under 2016 har två fartyg, Soten i Väjern Sotenäs samt Edit i Karlshamn, blivit k-märkta medan fartyget Af Grebbestad har strukits från listan över k-märkta fartyg. Totalt är nu 131 fartyg k-märkta sedan 2001. Under 2016 har elva fritidsbåtar k-märkts, medan en fritidsbåt har strukits eftersom den sålts utomlands. Sammanlagt finns i nuläget 128 k-märkta fritidsbåtar. Genom k-märkningen bedömer vi att vi kan skapa ett ökat intresse för det maritima kulturarvet, och genom den samverkan som SMM har med de ideella föreningarna skapas mycket goda förutsättningar för bevarandet och utvecklingen av det maritima kulturarvet.

Fartygsstöd

Att underhålla och genomföra trafik med kulturhistoriskt värdefulla fartyg är kostsamt. Även om SMM:s fartygsstöd bara kan bidra med en del av de kostnader som olika fartygsägare har, så är det en viktig signal att staten anser att detta kulturarv är betydelsefullt. Vid fördelningen av fartygsstöd beaktas hur tillgängliga fartygen är för allmänheten, en fördelning mellan olika typer av fartyg samt den geografiska spridningen över landet. Under 2016 fördelades fartygsstödet till åtta olika fartyg.

Tabell 4a

Beviljade och utbetalda fartygsstöd 2016

Fartygsnamn	Län	Typ	Belopp
Ejdern	Södertälje	Ångfartyg	300 000
Flottisten	Rättvik	Ångfartyg	40 000
Harry	Lysekil	Motorfartyg	30 000
Herkules	Göteborg	Motorfartyg	50 000
Ingo	Göteborg	Segelfartyg	50 000
Isolda	Göteborg	Segelfartyg	250 000
Mina	Lidköping	Segelfartyg	170 000
Nalle	Oskarshamn	Ångfartyg	100 000

Tabell 4b

Kulturhistoriskt värdefulla fartyg	2016	2015	2014
Antal fartyg som k-märkts under året	2	2	3
Antal fartyg som fått fartygsstöd	8	7	5
Antal egna fartyg som bevaras av andra	4	4	4
Antal egna sjösatta fartyg samt Finngrundet***	**14	**14	*13
Antalet fritidsbåtar som k-märkts under året****	11	25	11
* 6 av 10 barkar har varit sjösatta.			
** 7 barkar sjösatta			
*** Finngrundet ägs av Sjöfartsverket men bevaras och visas för publik av SMM			
**** Antalet ansökningar om k-märkning av fritidsbåtar varierar mellan åren.			

Eftersom ansökningarna sker på eget initiativ från båtägarna finns ingen given förklaring. Ökning för 2015 kan möjligen beror på att lagstiftning avseende toalettomingsförbud från fritidsbåtar förändrades. Transportstyrelsen har undantagit k-märkta fritidsbåtar från detta lagkrav och den lagstiftningen trädde i kraft vid halvårsskiftet 2015.

Kostnader (tkr) **14 483** **19 635** **12 212**

Ökningen av kostnaderna mellan 2014 och 2015 beror på bevarandeinsatser på egna fartyg samt förändrad beräkning av OH-kostnader.

Minskning mellan 2015 och 2016 är också hänförlig till bevarandeinsatserna under 2015.

Ökad kunskap

”Myndigheten ska särskilt verka för ökad kunskap grundad på forskning och samverkan med andra, exempelvis universitet och högskolor och förmedla kunskap inom sitt verksamhetsområde.”

Under året har vi tagit fram nya forskningsrön om det maritima kulturarvet och gjort dem tillgängliga för allmänheten. Inom ramen för forskningscentret CEMAS, ett samarbete mellan Statens maritima museer och Stockholms universitet, har en forskarstudent under 2016 disputerat. Vi har även gemensamt under året tagit fram ett strategidokument med tre prioriterade forskningsområden för CEMAS. Vår bedömning är att vårt arbete har stärkt kunskapsutvecklingen om det maritima kulturarvet. Arbetet med Vasas framtida stöttning är även fortsättningsvis ett område som myndigheten behöver fokusera på.

Att säkerställa kvaliteten

Inom ramen för kunskapsarbetet arbetar SMM med att säkerställa den grundläggande kvaliteten, och ett led i denna strävan är samarbetet med Stockholms universitet genom Centrum för maritima studier (CEMAS). Vi anser att samma kvalitetskrav som finns inom akademien bör appliceras även på det kunskapsarbete som sker inom ramen för den museala verksamheten – dvs. att samma definition på exempelvis forskning tillämpas inom ramen för båda verksamheterna. Det kunskapsmaterial som vi för fram i exempelvis publikationer eller i utställningsform ska vara granskat av externa forskare eller av forskare knutna till CEMAS. Grundtanken är att allt vårt kunskapsarbete ska ske i nära samverkan med universitet och högskolor.

All forskning kring Vasas bevarande kvalitetssäkras genom Vasamuseets bevaranderåd där ett antal svenska och utländska forskare samt specialister ingår. Rådet granskar myndighetens arbete med bevarande och ger råd för det framtida arbetet.

CEMAS – en forskarmiljö

i samarbete med Stockholms universitet

Ett strategidokument med tre prioriterade forskningsområden har arbetats fram och antagits inom ramen för CEMAS-samarbetet. Dessa områden är Havet och döden, Maritimt kulturarv samt Örlogsflottans historia. Vår gemensamma seminariereserie Maritima seminariet har fungerat som en samlingspunkt för maritim forskning. Serien bestod av elva tillfällen och samlade 234 besökare. Forskare från CEMAS har vidare medverkat med publika föredrag på museerna samt bistått med kunskapsstöd vid utställningsproduktioner. Under året har även en forskar-studerande vid CEMAS disputerat.

Antologin Sjövägen till Sverige har publicerats under året. Den behandlar tiden från 1500-talet till våra dagar



Bultbyte på skeppet Vasa. Fotograf Anneli Karlsson.

och detta är första gången som Sveriges främsta maritima forskare tar ett helhetsgrepp på det maritima området i Sverige och Norden. SMM bidrog med kapitlet ”Myten om den tatuerade sjömannen”. Boken används som studentlitteratur på flera universitets- och högskoleutbildningar. Utställningen *Resenärerna* på Sjöhistoriska museet bygger också på den första avhandlingen som framlagts vid CEMAS. Externa forskare har också medverkat i förstudie till blivande utställning *Kvinnfolk* på Vasamuseet och i förstudien till det blivande introduktionsrummet på Marinmuseum.

Seminarier, föredrag och pågående arbete

I mars genomfördes en öppen seminariedag med diskussion kring utställningen *Sex and the Sea* tillsammans med forskare från olika lärosäten och representanter för sjöfarten. En internationell workshop om sjöofficerars karriärvägar och en om fritidsbåtar har genomförts i

samverkan mellan SMM och CEMAS. Därutöver har medarbetare inom SMM hållit ett antal föredrag på konferenser och för föreningar, nätverk samt för specialintresserad allmänhet.

Övriga projekt med myndigheter och föreningar

SMM har även ett samarbete med Stockholms universitet inom grundutbildningen i etnologi, där studenter skriver uppsatser inom det maritima ämnesområdet. Detta rör sig för närvarande om ett tillfälligt samarbete kring en delkurs.

Kunskap om SMM:s och om svenskt maritimt kulturarv har även spridits internationellt genom att en forskare från National Maritime Museum i Sydney under sin tid som gästforskare i Stockholm bloggade på sitt museums hemsida och skrev artiklar i dess tidskrift Signals.

Vid Vasamuseet har frågor om nationella minoriteter och Vasa undersökts. Bland annat har den samiska identiteten i flottan studerats, och det visar sig att flera personer som var direkt involverade i byggandet av fartyget hade samiskt ursprung. Tillsammans med Judiska museet har även den judiska minoritetens arbete kopplat till fartyget studerats.

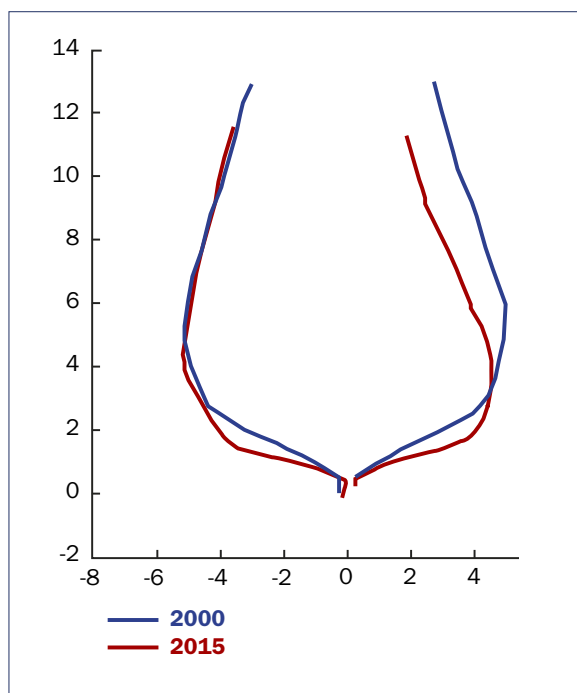
SMM har även undersökt frågor om undervattensfilm och arkeologisk metodutveckling. Arbetet har också utförts gällande en studie om nedskräpning i naturhamnar. Ett tredje ämne som undersökts är kvinnlig närvaro i den svenska 1600-talsflottan.

Forskningsprojekt kring Vasas bevarande

Stötta Vasa

Fartyg och båtar vars skrov inte stötts av vatten ändrar sakta men säkert form på skrovet. Företeelsen kallas krypbeteende och är tydligt på skeppet Vasa. SMM bedriver forskning tillsammans med Sveriges lantbruksuniversitet och Uppsala universitet på detta område, och det har fortsatt enligt plan under 2016. Även de mekaniska studierna med inriktning på krypbeteendet hos Vasas trä har fortsatt under året.

Projektet Stötta Vasa, som bedrivs i samverkan med Uppsala universitet, har fortsatt under året. Syftet är att arbeta fram en design för ny stödkonstruktion för skeppet. Medel för det fyraåriga forskningsprojektet har säkrats genom externa forskningsfinansiärer. Utvärderingen från 2015 av den fullskaliga modellen av Vasas skrovsida lade en grund för att ta fram en fullständig och representativ digital strukturmodell av Vasa med en metod att mäta järnbultarnas utfällning och påverkan på skrovet. Arbetet med modellen har pågått under hela 2016 och modellen kommer kunna tas i bruk i början på 2017. Till att börja med ska modellen användas för att jämföra olika koncept på framtida stödkonstruktioner för Vasa.



Figuren visar två tvärsnitt av Vasa. Blå linjer visar skeppets form 2000 och röda linjer skeppets form 2015. I figuren visas formförändringen kraftigt förstärkt för att den tydligt ska framgå, formförändringen är av storleksordningen 10–15mm under perioden 2000–2015.

Kajutan

I projektet Kajutan, som är ett samverkansprojekt med Uppsala universitet, dokumenterar studenter föremål från Vasas kajuta. SMM ser till att föremålen blir tillgängliga och kvalitetssäkrar registreringen i databasen Primus. Som en del av projektet utför en av Vasamuseets konservatorer en mikroskopisk undersökning av föremålen för att leta spår av färgpigment.

Tabell 5

För ökad kunskap	2016	2015	2014
Forskningsprojekt	3	5	4
Särskilda satsningar	2	2	5
Övriga projekt med andra myndigheter institutioner och föreningar	2	2	5
Kostnader (tkr)	11 766	18 446	12 765

Ökning av kostnader mellan 2014 och 2015 beror på forskningsprojektet Stötta Vasa samt förändrad beräkning av OH-kostnader.

Internationellt och interkulturellt utbyte och samarbete

”Myndigheten ska i sin verksamhet integrera ett jämställdhets-, mångfalds- och barnperspektiv samt ett internationellt och interkulturellt utbyte och samarbete.”

Under året har Utbildningsradion (UR) spelat in en programserie baserad på Marinmuseums arbete med miniguide-metodiken. Flera andra institutioner och kommuner har också börjat använda sig av metodiken. Vår bedömning är att den metodik vi använt oss av är framgångsrik när det gäller att öka barns och ungas delaktighet i museets verksamhet.

Liksom förra året är dock mångfaldsområdet något som myndigheten ytterligare bör fokusera på och vidareutveckla.

Mångfalds-, jämställdhets- och genusperspektiv

Genom föreläsningar har SMM spridit den pedagogiska kunskap och kompetens som vi genom åren har utvecklat inom myndigheten. Som exempel kan nämnas att en pedagog från Marinmuseum genomfört föreläsningar om Marinmuseums samarbete med Sunnadalskolan i Karlskrona för samtliga lärare i Emmaboda kommun och för ledningsgruppen för Stockholms stads kulturförvaltning.

Sjöhistoriska museet har fortsatt det pedagogiska utvecklingsarbetet med program kring normer och sexualitet utifrån ett sjöfartsperspektiv. Med utgångspunkt i utställningen *Sex and the Sea* har sju pedagogiska program för elever i gymnasiet och årskurs 9 genomförts.

Interkulturell dialog

Samarbetet mellan Marinmuseum och Sunnadalskolan fortsätter. Den femtonde teaterproduktionen, *Flykten*, genomfördes med tio föreställningar inför en publik om 2 400 personer.

Samarbetskontakter är etablerade mellan Marinmuseum och Karlskrona socialförvaltnings stödteam för nyanlända flyktingungdomar på HVB-hem. Ambitionen är att under år 2017 bygga upp en verksamhet där ensamkommande flyktingungdomar erbjuds verksamhet på museet en kväll i veckan.

UR har spelat in en programserie baserad på miniguide-metodiken på Marinmuseum. Serien kommer att börja sändas på Kunskapskanalen i april 2017 samt finnas på UR Play och UR Skola. Medverkande elever går på Ehrensvärdska gymnasiet Barn- och fritidsprogram årskurs 2. De har ett annat modersmål än svenska och visar i programmen museet på svenska, arabiska, dari och somaliska.

Internationellt utbyte och samarbete

SMM har ett omfattande internationellt utbyte av varierande slag. Samarbete med Finlands Sjöhistoriska museum i Kotka resulterade i att utställningen *Tro hopp och kärlek* kunde visas där. SMM har även arbetat med utlån och rådgivning till Museum för Sjöfart i Helsingör i Danmark vid deras övertagande av utställningen *Sex & the Sea*.

Myndigheten är representerad i olika former av internationella referens- och arbetsgrupper. Två medarbetare medverkar i referensgrupper till det norska projektet Saving Oseberg. En medarbetare är Assistant Coordinator för ICOMs grupp för Wet Organic Archaeological Materials (WOAM). Vidare sitter en medarbetare med i International Congress of Maritime Museums arkeologiska kommitté och som Trustee i The Kalmar Nyckel Foundation, som syftar till att göra det svenska kulturarvet känt i USA.

SMM deltar i det internationella samarbetet Baltic Heritage Co-operation och dess arbetsgrupp Coastal Culture. Årets arbete har resulterat i produktion av en dokumentärfilm. Den svenska delen har temat Ångbåtarna i Stockholm och kan ses på www.coastlight.net. Medarbetare från myndigheten har även deltagit i de Nordiska Sjöfartsmuseernas arbetsmöte (NOMAMU) som ägde rum i Stavanger.

Östersjösamarbete

En större internationell konferens, *Need to Know IV*, genomfördes vid Marinmuseum i samarbete med Institute of National Remembrance, Polen och Syddansk Universitet. Trettio forskare från tolv olika länder deltog. Konferensens ämne var säkerhetstjänsters historia med särskild inriktning på hur säkerhetstjänster hantlerat migranter och migration. Särskilt intresse riktades mot maritima aspekter på ämnet.



Filminspelning på Marinmuseum. Fotograf Magnus Lejhall.

SMM har även ett samarbete med emigrantmuseet i Gdynia, Polen rörande implementering av miniguide-metodiken.

Samverkan med andra myndigheter och aktörer

SMM deltar i Riksantikvarieämbetets årliga fördelning av stöd till arbetslivsmuseer när det gäller ansökningar med maritim anknytning. År 2016 gick drygt 1,5 miljoner kronor till olika typer av maritima projekt varav drygt 1,1 miljoner kronor till k-märkta fartyg. SMM deltar också i juryarbetet för Årets arbetslivsmuseum.

Under året har Transportstyrelsen inhämtat traditionsfartygsutlåtande från SMM i ett ärende avseende tradi-

tionsfartygsklassning för fartyget Soten. SMM har också bistått Transportstyrelsen vid beredning av flertalet äldre ansökningar.

Under 2016 har SMM satsat på att utöka sitt nätverksarbete med ideella föreningar och myndigheter och vi kommer öka fokus på nätverk med samtids- och näringslivsfokus. I linje med detta har myndigheten deltagit i Sjöfartsforums arbete med att ta fram en maritim åtgärdsplan. Vi har även engagerat oss i initiativet att bilda ett maritimt regionalt kluster för Mälardalen/Stockholmsregionen, inspirerat av det klustersamarbete som redan finns i Västra Götalandsregionen.

Undersökningar, utredningar och andra tjänster

”Myndigheten får tillhandahålla varor samt åta sig att utföra undersökningar, utredningar och andra tjänster inom sitt verksamhetsområde.”

Uppdragsarkeologi

Uppdragsverksamheten bidrar starkt till ny kunskap om kulturarvet under vatten och därigenom till ökad kännedom och bättre förutsättningar för bevarande. Det är också en verksamhet som är kompetenshöjande, vilket gör att myndigheten är efterfrågad som expertstöd för maritim kulturvård. Vid sidan av den vetenskapliga aspekten resulterar uppdragen ofta i stor medial uppmärksamhet för det maritima kulturarvet.

Under 2016 har SMM genomfört fjorton arkeologiska uppdrag, alla beslutade av länsstyrelsen enligt kulturmiljölagens andra kapitel. Dessutom har marin- arkeologerna utfört fyra uppdrag som underkonsult till andra uppdragsarkeologiska företag. Fem projekt har genomförts inom Stockholms län. Uppdrag har också genomförts i Västra Götaland, Blekinge, Sörmland, Kronoberg och Norrbottens län. Två uppdrag har varit vattenområden inom Sveriges ekonomiska zon; dels besiktning av vraket Svärdet i samarbete med Försvarmakten på uppdrag av Riksantikvarieämbetet, dels en granskning av mätdata inför projektet Nordstream 2.

Museibutikerna

SMM har under året fastställt kriterier för *Vårt val* – hållbara produkter. Revideringen av definitionen innebär en tillfällig minskning av antalet produkter inom denna kategori. Arbetet att hitta miljövänliga och hållbara produkter fortsätter med målet är att öka andelen hållbara produkter i sortimentet och andel försäljning i butikerna.

Sjöhistoriska museets butik har fortsatt med utökad verksamhet under sommarsäsong vid museifartygen på Galärvarvet. Som ett led i marknadsföringen har ett instagramkonto för butiken startats.

På Vasamuseet har vi under året stärkt vår medvetenhet kring sortiment och exponering, samt höjt butikspersonalens kompetens. Detta är exempel på insatser som bidragit till att uppnå målen om att med museibutikens produkter kunna erbjuda en förlängning av museiupplevelsen för alla besökare.



Jim Hansson, marin- arkeolog, undersöker en kraftig däcksbalk från vraket Solen i Karlskrona skärgård. Fotograf Jens Lindström.

Sveriges militärhistoriska arv

”Myndigheten ska i fråga om sjöförsvaret i lämplig omfattning samråda med Statens försvarshistoriska museer och bistå vid tillsynen av samlingar av militär eller kulturhistorisk art.”

Sveriges militärhistoriska arv

Under 2016 har SMM fördelat bidrag till museerna Hemsö fästning, Museum för rörligt kustartilleri i Karlskrona, Maritiman i Göteborg samt Vaxholms Fästnings Museum i enlighet med förordning (2013:1007) om statsbidrag till försvarshistoriska museiverksamheter.

Myndigheten har också fördelat bidragsmedel till landsantikvarien i Skåne med Regionsmuseet i Kristianstad. Syftet med det beviljade bidraget är att låta utreda Skånelinjens tillgänglighet för allmänheten och samtidigt identifiera framtida aktörer som kan visa och bevara ett antal bunkrar längs den skånska kusten.

Under 2016 har myndigheten deltagit i den återkommande konferens som arrangeras för museerna i nätver-

ket Sveriges militärhistoriska arv, SMHA. Vi har också bidragit med insamling av en terrängbil, som nu är utställd på Museum för rörligt kustartilleri samt producerat en vandringstställning om värnpliktens historia som nu visas på Hemsö fästning.

Tabell 6

Kostnader för Sveriges militärhistoriska arv (tkr)	2016	2015	2014
Utbetalade bidrag	6 938	7 067	5 900
SMHA kansli	600	600	600
Övriga kostnader	57	93	262



Utställningen om flottans modellkammare invigdes den 28 oktober. Fotograf Magnus Lejhall.

Återrapportering

– enligt regleringsbrevet

Den unga publiken

Barnperspektivet

Arbetet med barn och unga är ett prioriterat område för SMM. Det utförs utifrån en barn- och ungdomsstrategi där uppföljning sker utifrån nyckeltalet barn och unga. Verksamheten för barn och unga har på Marinmuseum och Sjöhistoriska museet kännetecknats av konsolidering efter tillkomsten av nya lokaler för pedagogisk verksamhet år 2015. Målsättningen att öka kunskapen och medvetenheten om FN:s barnkonvention fortsätter, år 2016 bland annat i samband med Internationella Barndagen.

Pedagogisk verksamhet

Skolan har under året erbjudits bokningsbara och öppna program planerade utifrån skolans läroplaner och i dialog med skolans lärare. Vi arbetar för att deltagarna ska stimuleras i sin kreativitet, nyfikenhet och självförtroende, samt vilja prova egna idéer och lösa problem, utveckla sin

förmåga att kritiskt granska fakta och förhållanden och att inse konsekvenserna av olika alternativ.

Marinmuseum

Marinmuseums miniguide-metodik har fått en uppföljare i ungdomsguide-metodiken. En lärare har varit projektanställd under året för detta ändamål.

Museet har också engagerat sig i en lärlingsutbildning som Chapmanskolan i Karlskrona bedriver i samverkan med Saab Kockum varvsverksamhet. Ambitionen i samarbetet är att deltagande elever ska nå högskolekompetens och att man ska vända tidigare negativa studiemotiverande självbilder. På Marinmuseum får eleverna möta en ny studiemiljö och de erbjuds en tre-dagars utbildning. I denna prövas experimentellt grundläggande fysiska och mekaniska principer för ubåtar. Svensk försvars- och säkerhetspolitik i olika historiska kontexter och konflikter runt Östersjön belyses, etiska

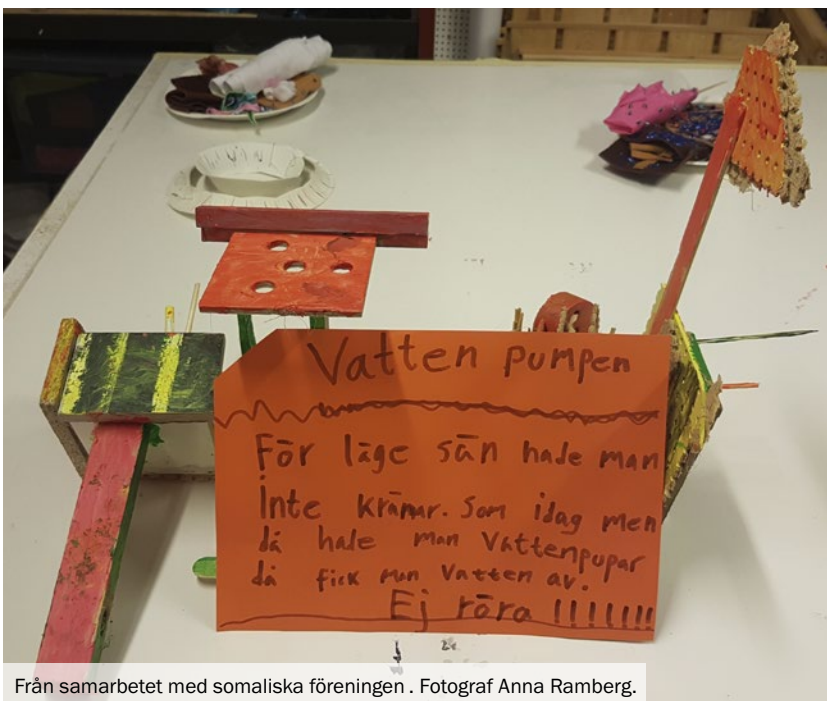
ställningstaganden diskuteras och likaså Karlskronavarvets och Saab Kockums historia.

Sjöhistoriska museet

Sjöhistoriska museet har i samarbete med de övriga fyra museerna i Museiparken arrangerat programverksamhet riktad mot barn och unga i samband med Internationella Barndagen. Den gemensamma målsättningen var att öka kunskapen och medvetenheten om Barnkonventionen.

Vasamuseet

Inom Vasamuseet har tematiska program med naturvetenskapligt perspektiv för bokade grupper från skolan införts under 2016 vid sidan av de kulturhistoriskt inriktade programmen. Dessutom har samarbete med KTH och Stockholms universitet etablerats genom Vetenskapens hus. SMM har också medverkat i externa sammanhang som Berzeliusdagarna och Forskarfredag.



Från samarbetet med somaliska föreningen. Fotograf Anna Ramberg.

Tillgänglighet för personer med funktionsnedsättning

Satsningar på tillgänglighet i utställningar

Sjöhistoriska museets nya utställning *Resenärerna* har montrar försedda med reflexfritt glas. Alla föremål och repliker som står fritt i utställningen får vidröras. Utställningen har kompletterats med hörselslinga, men även med fjärrkontroller för reglering av alla ljud vid olika typer av visningar och aktiviteter.

I produktionen av utställningen *Modellkammaren* på Marinmuseum har vi arbetat med att skapa rum som är framkomliga för alla. Utställningstexterna är skrivna på lätt svenska och framtagna i samverkan med SFI-lärare. Vi har även ersatt textbaserad information med illustrationer av tekniska och ämnesspecifika fördjupningar. De utställda originalföremålen är av bevarandeskäl svagt upplysta och vi har därför valt att som ett komplement visa närbilder av dessa i stort format på pekskärmar intill montrarna.

Tillgänglighet för besökare med hörselnedsättning

Marinmuseum var 2016 värd för slutkonferensen i projektet *Vi hör det vi ser* ledd av Skånes dövas distriktsförbund. Syftet med projektet var att utveckla teknik samt att utbilda chefer och medarbetare i museiorganisationer kring hörselrågor och ökad tillgänglighet för besökare med hörselnedsättning. På konferensen presenterades en ny version av Marinmuseums mobilapp där museets berättelser teckentolkas.

Till Sjöhistoriska museet och museifartygen i Stockholm inköptes ett system för ljudförstärkning vid guidade visningar. I systemet ingår mottagare och hörlurar, men det kan också sända direkt till besökarnas privata hörapparater.

Medarbetare på Vasamuseet har deltagit i flera utbildningar kring teknikutveckling och ökad medvetenhet kring besökargrupper med hörselnedsättning. Museet har i likhet med tidigare år genomfört visningar på teckenspråk.

Digital information tillgänglig

Sjöhistoriska museet har tagit fram en digital lösning för att förmedla information med en surfplatta. Plattan innehåller information om föremålen i utställningen *Klart Skepp* och är gratis att låna. För att få fram informationen trycker besökaren på väl tilltagna knappar på pekskärmen.

Museet har även införskaffat tio mindre surfplattor för utlån vid Museifartygen, så att personer som inte har en smartphone kan ta del av KulturPunkts-information om isbrytaren Sankt Erik och de andra fartygen.

Tillgänglighet till museifartygen i Stockholm

Sjöhistoriska museet har under året utrett förutsättningarna för och utvecklat arbetet med att tillgängliggöra museifartygen i Stockholm. I slutrapporten presenterades bland annat förslag på att öka den fysiska tillgängligheten och satsningar på användning av tekniska och digitala verktyg för att öka den informativa och kommunikativa tillgängligheten till museifartygen. Vi kommer att arbeta vidare med de förbättringsförslag som framkom.

Visningar och program för personer med demensdiagnos

Möten med minnen är bokningsbara visningar och program för personer med demensdiagnos. Verksamheten som bedrivs på Sjöhistoriska museet har övergått från projektfas till att vara del i museets grundutbud. Visningen leds av en av museets pedagoger och sker tillsammans med närstående person eller följeslagare. Temat är vatten och båtar och man fokuserar på några av föremålen i utställningarna och pratar om vilka tankar och känslor föremålen väcker. Efter visningen finns det möjlighet att avsluta programmet med en stunds skapande i lugn och ro i Sjöhistoriska museets Skaparverkstad.

Ökad tillgänglighet på webben

På samtliga museers webbplatser finns texter på lättläst svenska samt teckenspråksfilmer som berättar om museerna, våra verksamheter, utställningar och samlingar. För webbplatserna finns tydliga rutiner för bildbeskrivningar som gör att de får en ökad tillgänglighet genom Talande webb. En tillgänglighetsanalys av webbplatserna tillsammans med organisationen Funka är planerad under 2017.

Arbetet med att utveckla responsiva webbplatser, vilket innebär att de anpassar sig beroende på om besökaren använder dator, surfplatta eller telefon, inleddes 2015.

I december 2015 lanserades en helt ny webbplats för Vasamuseet, den nominerades till Publishing-Priset inför 2016. Under 2016 har nya webbplatser lanserats även för Marinmuseum, Sjöhistoriska museet och Statens maritima museer. Med genomförd utveckling och förändring är myndigheten och museerna nu tillgängliga på alla plattformar med ökade möjligheter för besökarna att ta del av verksamheten.

Åtgärder för att nå nya besökare

Marinmuseum

Marinmuseum har arbetat med att öka andelen lokala och regionala besökare genom ökat öppethållande och ett utvecklat programutbud. Museet har introducerat kvällsöppet och under hösten 2016 hållit öppet tretton onsdagskvällar. Vid dessa tillfällen har museet erbjudit ett program av kvällsföreläsningar, visningar och konserter. Vid sex tillfällen har temavisningar erbjudits sista söndagen i månaden. Uppslutningen vid dessa temavisningar har varit låg och verksamheten kommer att utvärderas.

Sjöhistoriska museet

Sjöhistoriska museet har fortsatt med konceptet Sportlov för hela landet vilket innebär att museet haft vinterlovsaktiviteter även de veckor när olika delar av landet har sin lovledighet. Öppethållandet på museifartygen i Stockholm förlängdes till att omfatta hela september.

Sjöhistoriska museet har också låtit översätta informationen om fartygen till ryska, arabiska och mandarin som

komplement till information som sedan tidigare finns på engelska, tyska, finska, italienska, spanska och polska.

Vasamuseet

Vid Vasamuseet har det gjorts en särskild satsning på ökad relevans för befolkningen i Stockholms ytterstadsområden. Under året har mål, strategi och handlingsplan arbetats fram.

Under året har fyra pilotprojekt bedrivits i samarbete med lokala aktörer. Filmen om Vasa och museets Mp3-guide har översatts till de största invandrarspråken i Sverige: arabiska, farsi, somaliska, sorani, serbokroatiska och polska. Vidare har museet i samverkan med extern leverantör arbetat med unga från den lokala somaliska föreningen i workshops i Skärholmen och vid besök på Vasamuseet. Museet har också inlett ett samarbete med Stockholms stadsbibliotek och de språkcaféer som bedrivs på bland annat på biblioteksfilialer i ytterstaden. Vidare har museet arbetat fram en modell för samarbete mellan Vasamuseet och lärare inom SFI.



Workshop i samarbete med somaliska föreningen. Fotograf Anna Ramberg.

Effekter av fri entré

Marinmuseum

På Marinmuseum har antalet besökare ökat med cirka 20 procent under 2016 jämfört med året innan. Vi har noterat att besöksströmmen blivit jämnare fördelad över dagen och att besökarna i större utsträckning dröjer sig kvar närmare stängningstid. Inför 2017 har vi därför beslutat att hålla vissa aktiviteter i museet öppna senare på dagen. Vi noterar även en avsevärd omsättningsökning i museets butik, 40 procent jämfört med 2015.

En reflektion från våra museivårdar är att det nu krävs mer insatser för att hjälpa besökare till rätta och även för att till viss del förklara vad man kan och inte kan göra på ett museum. Det skyltprogram som färdigställdes under 2016 har underlättat kommunikationen med besökarna.

Sjöhistoriska museet

Sjöhistoriska museet, som införde fri entré redan 2012, upplevde en besöksökning i början av 2016 men sammantaget blev ökningen marginell. Anledningen är förmodligen att Sjöhistoriska museet hade fri entré innan fri-entréreformen och därför redan när de återkommande och nya besökarna.

Vasamuseet

Det fanns en farhåga i samhällsdebatten i början av året att museer som fortsätter att ta inträde skulle påverkas negativt av införandet av fri entré på de flesta statliga museerna. Emellertid har besökssiffrorna vid Vasamuseet fortsatt stiga. Viktigt att nämna i sammanhanget är att Vasamuseets har en hög andel internationella besökare.

Vi kan notera att besöksantalet av barn och unga sjunker något på Vasamuseet, medan antalet vuxna fortsätter att öka. Under 2017 avser vi att göra en fördjupad studie om närpubliken för att möta den målgruppens behov och förväntningar bättre.

Övrig återrapportering

Upphandling

Under 2016 har SMM genomfört formaliserade upphandlingar, dokumenterade direktupphandlingar och förnyade konkurrensutsättningar av ramavtal tecknade av SMM, Kammarkollegiet eller Riksgälden. Bland de förnyade konkurrensutsättningarna har några gjorts i syfte att ingå fleråriga avtal, däribland för dokument- och ärendehanteringssystem, tryckeritjänster och en elbil. Formaliserade upphandlingar har gjorts avseende nyckelringar och magneter för försäljning i butik, lokalvård- och vaktmästeritjänster, drift av restaurang på Marinmuseum samt konsulttjänster inom krishantering. Förfarandet frivillig förhandsinsyn har använts en gång gällande dockningen av museifartyget Finngrundet.

Antalet direktupphandlingar i spannet 100 000 till 534 000 kronor har ökat under året. Även antalet förnyade konkurrensutsättningar har ökat. Upphandlarfunktionen har under året varit förstärkt genom en tidsbegränsad extratjänst. Upphandlade externkonsulter har också använts vid en upphandling och en förnyad konkurrensutsättning, samt för rådgivning.

Kompetensförsörjning

Myndigheten har under året genomfört att antal åtgärder med syfte att attrahera, rekrytera, utveckla, behålla och i förekommande fall utveckla kompetens för att nå verksamhetens mål.

Attrahera och rekrytera

Perioden 1 december 2015–30 november 2016 hade jobbsidorna på maritima.se totalt 20 857 unika besökare.

Vid totalt 28 tillfällen har SMM utlyst vakanta tjänster genom interna eller externa kanaler. Totalt har 42 personer anställts i samband med dessa rekryteringar. I snitt har vi haft 58 sökanden per annons. Det är en liten minskning jämfört med 2015 då antalet sökanden i snitt var 62 per annons. Totalt har 1 628 ansökningar inkommit varav 1 519 var unika.

Av 42 tillsatta tjänster var elva tillsvidareanställningar, övriga var visstidsanställning i någon form. Tre av tillsvidaretjänsterna var chefstjänster, och en tidsbegränsad tjänst var en chefstjänst.

SMM har kunnat tillsätta samtliga tjänster med kandidater som uppfyllt kravprofilen, förutom vid en tillsvidareanställning som chef. Tjänsten har därför tillsatts tidsbegränsat. Sammantaget bedömer vi att SMM har fortsatt god förmåga att attrahera och rekrytera den kompetens som behövs.

Utveckla och behålla

Under året har två workshops genomförts med syfte att identifiera framtida utmaningar kopplat till kompetens. Detta arbete kommer att sammanfattas i övergripande målområden och sedan utgöra utgångspunkt för de handlingsplaner som ska upprättas för den långsiktiga kompetensförsörjningen. Därtill ser SMM årligen över de kompetensbehov som finns på en övergripande nivå i myndigheten. Exempel på utbildningar som har genomförts under året är utbildning i förändringsledning, där myndighetens chefer varit målgrupp.

För att stärka kärnkompetensen har de maritima seminarier som hålls inom ramen för forskningssamarbetet CEMAS fortsatt varit öppna för alla anställda. Utöver detta har medarbetare och chefer kompetensutvecklats inom sina respektive områden genom att delta i nätverk, anlita konsulter och att samarbeta med universitet och högskolor, bland annat inom CEMAS.

Arbetsmiljöarbetet är en viktig del för att kunna behålla och samtidigt möjliggöra utveckling för våra medarbetare. Arbetet med psykosocial arbetsmiljö har utvecklats. En digital undersökning kallad Hur är läget? genomförs månadsvis i hela verksamheten med syfte att fånga upp tidiga signaler på ohälsa och på så vis stärka det förebyggande arbetet med psykosocial ohälsa.

Utveckla

Marinmuseum och Sjöhistoriska museet har under året omvandlat visstidsanställd personal i den publika verksamheten till tillsvidareanställd. Genom att utöka grundbemanningen med tre personer på Marinmuseum och två på Sjöhistoriska museet kan vi ännu bättre säkerställa en god kompetensförsörjning och få en mer stabilt bemannad verksamhet.

Under 2016 har SMM haft en personalomsättning på 9,9 procent.

Miljöledning

SMM uppfyller kraven enligt förordningen (2009:907 Miljöledning i statliga myndigheter). Myndigheten är dessutom sedan 2009 certifierad enligt den internationella standarden ISO 14001. Att vara certifierad innebär att verksamheten arbetar med ständiga förbättringar inom miljöområdet och att en extern revisor granskar arbetet en gång per år.

Hållbar utveckling

Under 2016 fortsatte arbetet med att introducera hållbar utveckling i verksamheten. En halvdagsutbildning i ämnet erbjöds samtlig personal. I samband med denna utbildning fick var och en skriftligt lämna idéer på hur verksamheten skulle kunna arbeta hållbart, samt hur ett hållbart arbetsliv skulle kunna se ut. Materialet bearbetades av myndighetens miljö- och hållbarhetsgrupp och sattes samman till nio hållbara aspekter som sedan bearbetats vidare till mål för 2017.

Ständiga förbättringar

Under året har SMM arbetat med olika förbättringsåtgärder. Bl.a. har myndigheten gett ÅF-konsult i uppdrag att utreda förutsättningarna för att värma de kulturhistoriska värdefulla fartygen vid fartygspiren i Stockholm med bergvärme. En alternativ lösning skulle kunna vara att undersöka möjligheterna för en fjärrvärmelösning.

Ljussättningen, LED-belysning i Sjöhistoriska museets nya utställning Resenärerna, är vald med tanke på långsiktig hållbarhet i enlighet med SMM:s miljömål.

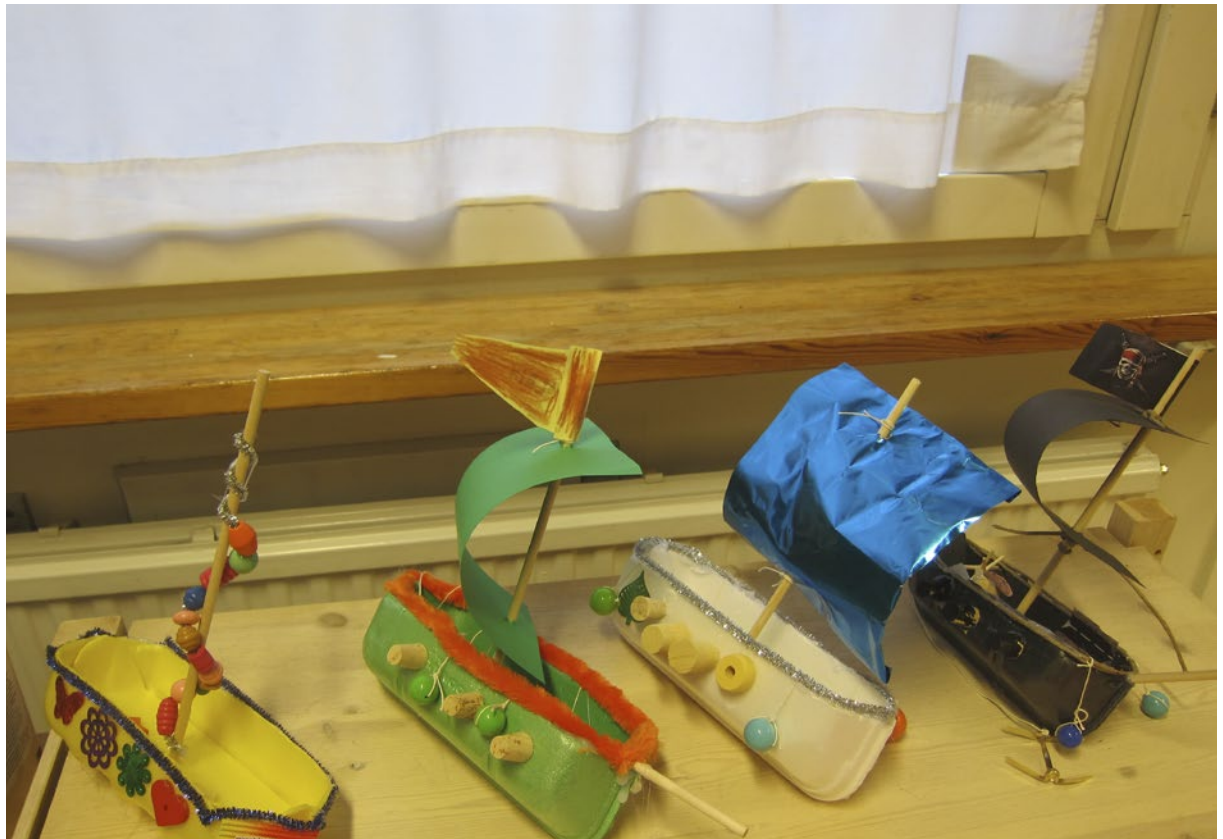
Resfria möten

SMM har inom ramen för sitt miljöledningsarbete börjat använda den metodik som tagits fram i projektet Resfria möten i myndigheter. Redan innan införandet av metodiken hade SMM analyserat sitt utgångsläge i syfte att säkerställa att lämplig teknisk utrustning införskaffades.

Sedan 2005 använder SMM videokonferenssystem för resfria möten inom myndigheten. Totalt finns fyra konferensrum i Stockholm och två i Karlskrona. Sedan 2015 har SMM dessutom Skype för business för respektive användarkonto, vilket innebär att samtliga medarbetare har möjlighet att arbeta resfritt vid sin dator.

Möten av återkommande karaktär som lednings- och samverkansmöten samt föredragningar planeras så att de kan genomföras resfritt. Totalt rör det sig om cirka sju resfria mötestillfällen per månad som involverar ledningsgrupp och chefsgruppen vid SMM i stort. Utöver detta genomförs även arbetsplatsmöten på avdelnings- och enhetsnivå resfritt. Totalt rör det sig om minst tio resfria möten per månad. Ett flertal övriga möten mellan medarbetare, och i projekt genomförs resfritt varje vecka.

Nästa steg för myndigheten är att utifrån metodiken resfria möten utarbeta en mötespolicy med riktlinjer för våra möten inklusive resfria möten.



Modellbåtar som elever i en klass från Byängens sarskola skapade själva. De påbörjade detta arbete i Skaparverkstaden på Sjöhistoriska museet och avslutade det hela hemma på skolan. Fotograf Anneli Karlsson.

Fördjupande tabeller för tillgängliggörande – inklusive besökssiffror

I avsnittet *Tillgängliggörande* redovisas aggregerade mått för de väsentliga prestationerna i tabell nr 2. Tabell-

erna nr 7–14 nedan visar besöksutvecklingen vid våra arenor och vilka utställningar som öppnats vid museerna.

Tabell 7

Marinmuseums besökssiffror	2016	2015	2014
Anläggningsbesökare			
Totalt antal besökare	374 336	*312 895	*322 863
Vuxna**	116 002	79 416	79 678
Barn/ungdomar till och med 18 år**	44 877	36 822	36 833
Kvinnor***	46 %	50 %	46 %
Män***	54 %	48 %	53 %
Verksamhetsbesökare			
Besökare på Museifartyget Bremön	48 397	*55 968	*59 082
Besökare på Museifartyget Västervik	37 967	*47 163	*42 023
Besökare på Skeppsgossefartyget Jarramas	65 423	*53 572	****15 440
Registrerade besökare i Slup- och barkasskjul, högsäsong	35 699	21 872	21 541
Utlånade audioguider totalt	0	0	14 499
App nedladdningar	3 322	3 129	
Antal besökare ombord på HMS Neptuns övre däck*****	119 238	****70 572	23 668
Antal besökare Flyghangaren	2 765		
Antal visningar	359	616	

* Uppskattad utifrån räknare.

** Antalet vuxna respektive barn/ungdom är den verifierbara siffran som registreras i kassasystemet.

*** Baserat på besöksenkät, alla har inte svarat.

**** Under 2014 var Jarramas stängd under en del av sommaren, uppskattad utifrån räknare.

***** Minskningen mellan 2014 och 2015 beror på förändring i visningskonceptet på HMS Neptuns övre däck.

***** Ingår i totala antal anläggningsbesökare.

Tabell 8

Sjöhistoriska museets besökssiffror	2016	2015	2014
Totalt antal besökare	204 909	197 944	155 448
Varav på Galärvarvet	119 582	112 793	78 515
Vuxna	158 285	150 056	116 872
Barn/ungdomar till och med 18 år	46 624	47 888	38 576
Snittålder*	42 år	49,9 år	40,4 år
Andel kvinnor*	42 %	48 %	53 %
Andel män*	58 %	52 %	47 %
Svenska besökare*	59 %	82 %	68 %
Besökare från utlandet*	41 %	18 %	32 %
Uthyrda audioguider	955	1 343	1 125
Antal visningar	918	629	522

* Baserat på besöksundersökningar

Tabell 9

Vasamuseets besökssiffror	2016	2015	2014
Totalt antal besökare	1 341 676	1 312 494	1 220 429
Vuxna	1 158 431	1 114 575	1 021 990
Barn/ungdomar till och med 18 år	183 245	197 919	198 439
Snittålder*	39,8 år	42 år	32,5 år
Andel kvinnor*	51 %	53 %	55 %
Andel män*	49 %	47 %	45 %
Svenska besökare **	15 %	18 %	18 %
Besökare från utlandet**	85 %	82 %	82 %
Antal visningar	5 772	5 814	5 442

* Baserat på basundersökning

** Baserat på stickprovenkäter under hög- och lågsäsong

Tabell 10

Antal besökare på webbplatserna	2016	2015	2014
Statens maritima museer	42 775	37 259	41 031
Marinmuseum	92 189	174 158	170 725
Sjöhistoriska museet	301 390	426 033	347 890
Vasamuseet	835 058	1 035 217	875 314

Tabell 11

Antal skolelever och klasser i den pedagogiska verksamheten m.m.	2016	2015	2014
Marinmuseum			
Antal skolklasser/grupper	163	373	254
antal elever	4 880	7 923	5 764
Sjöhistoriska museet			
Antal skolklasser/grupper	442	401	382
antal elever	6 343	7 206	6 632
Vasamuseet			
Antal skolklasser/grupper	1 690	1 700	1 386
antal elever	40 720	37 288	31 138
Övrigt			
Antal sidvisningar på webbplatserna under rubriken som avser skolan <i>Minskningen beror på att hemsidornas upplägg har förändrats.</i>	31 489	72 391	70 693

Tabell 12

Besökare i arkiv, bibliotek och magasin	2016	2015	2014
Marinmuseum totalt	369	293	173
Bibliotek	71	*173	119
Arkiv	0	8	11
Fotoarkiv***	9	4	21
Föremålsmagasin**	289	108	22
Sjöhistoriska museet totalt	1 024	869	896
Bibliotek	492	427	420
Arkiv	223	284	241
Fotoarkiv	63	37	37
Föremålsmagasin	30	20	63
Modellverkstad	116	****40	82
Fritidsbåtssamlingen	130	61	53

* Vad gäller biblioteket på Marinmuseum har vi aktivt arbetat med att göra det känt som fackbibliotek, vilket de stigande besöksiffrorna de senaste åren visar på att vi lyckats med.

** Besökarantalet i magasin på Marinmuseum har ökat eftersom vi nu några gånger om året genomför magasinvisningar som annonseras på hemsidan.

*** Det fysiska besökarantalet i Fotoarkivet är litet och därför mycket beroende av tillfälligheter. Antalet förfrågningar via mail och hemsida har dock ökat.

**** Minskningen kan bero på utökat bloggande av modellbyggare.

Vasamuseet totalt	158	64	0
Föremålsmagasin	158	64	0

Möjligheten till besök i Vasamuseets föremålsmagasin startades under 2015 varför jämförelsesiffror för tidigare år saknas.

Tabell 13

Antal sidvisningar på webbplatserna relaterade till samlingar (antal besök går ej att få fram)	2016	2015	2014
Marinmuseum			
Sidvisningar under rubriken samlingar	28 146	125 248	146 769
Sidvisningarnas procentandel av webbplatsens totala besöksmängd	9 %	19 %	20 %
Sök i samlingarna*			54 387
Bloggen Sakletaren	3 045	15 587	16 650
Nedladdningar via Digitalt museum**	6 789		
Sidvisningar via Digitalt museum**	83 525		
Sjöhistoriska museet			
Sidvisningar under rubriken samlingar	112 315	389 990	566 033
Sidvisningarnas procentandel av webbplatsens totala besöksmängd	13 %	26 %	33 %
Sök i samlingarna*			454 642
Bloggen Samlarna	18 869	25 154	21 859
Nedladdningar via Digitalt museum**	33 065		
Sidvisningar via Digitalt museum**	518 098		
Vasamuseet			
Sidvisningar under rubriken samlingar	10 004	34 374	34 641
Sidvisningarnas procentandel av webbplatsens totala besöksmängd		1 %	1 %
Sök i samlingarna*	0,50 %		14 374
Skeppsbloggen	700	19 307	20 567
Nedladdningar via Digitalt museum**	1 222		
Sidvisningar via Digitalt museum**	16 613		

* Siffran utgår eftersom vi från och med 2015 använder oss av Digitalt museum.

** Från 2016 redovisas siffran från Digitalt museum.

Tabell 14

Nya utställningar vid museerna	2016	2015	2014
Marinmuseum	Flykt Modelkammaren Båtar	Ritningar Tro, hopp och kärlek*	Ubåten Rädda vår kust Krigets svallvågor
Sjöhistoriska museet***	Resenäerna	Alla tiders poler Sex and the sea Foajémonter, Skeppsbyggeri 1970-talet	Kartor och Klot Showroom Maritima Brika Den svenska sjöfartskonsulaten Små föremål
Vasamuseet	Pelikan på knapp Djurben på Vasa	Skokloster@Vasa Skeppet deformeras Ett pumpande hjärta Detta mystiska djur Stora krigsskepp i Östersjöns djup**	Vasagrisen Miljöutställning Dendro-undersökning på laggstavar Hyvel

* Vandringsutställning från Sjöhistoriska museet.

** Vandringsutställning som visades på Borgholms slott.

*** Förutom nämnda utställningar har tidigare en vandringsutställning producerats vid Sjöhistoriska museet, En dunkel historia. Utställningen är fortfarande aktuell och har under 2015 visats vid andra institutioner.

Lokalkostnader

Tabell 15

Sammanställning av Statens maritima museers lokalkostnader 2016 (tkr)	
Hyra	71 288
El och uppvärmning	4 904
Reparationer och underhåll	1 739
Övriga driftskostnader	5 666
Totalt:	83 597

Tabell 16

Sammanställning av Statens maritima museers hyreskostnader per hyresvärd 2016	
Hyresvärdar	Hyra
Statens fastighetsverk	66 134 998
Kungliga Djurgårdens Förvaltning	1 892 898
Invexito AB	1 199 405
Riksantikvarieämbetet	674 980
Booforsen Fastighets AB	273 000
Karlskrona kommun	333 057
Fortifikationsverket	213 372
Saltsjö Pir AB	183 002
Vasakronan Fastigheter AB	156 160
Catharina Siegbahn	87 000
Fastighetskontoret	45 000
Linnéuniversitetet	26 400
La Prensa Sales AB	17 900
Stumholmens samfällighetsförening	15 950
Stockholms Stad, Fastighetskontoret	11 372
R.M. Öhmans Bygg & Fastighets AB	10 371
Kungliga Djurgårdens Intressenter AB	8 000
Blekinge Museum	1 800
Svenska Filminstitutet	1 695
Stockholms Roddförening	1 450
Summa	71 287 809



Avgiftsfinansierad verksamhet

Verksamhet (tkr)	+/- t.o.m. 2014	+/- 2015	Intäkter 2016		Kostnader 2016		+/- 2016	Ack. +/- utgå. 2016
			Budget	Utfall	Budget	Utfall		
Verksamhet med full kostnadstäckning								
Försäljning av varor	4 829	390	18 000	21 531	18 000	19 562	1 969	7 188
Undersökning, utredning och andra tjänster	-205	42	4 000	2 808	4 000	3 159	-352	-515
Vasamuseet	9 196	-4 703	123 000	132 986	124 000	129 630	3 356	7 849
Summa	13 820	-4 271	145 000	157 325	146 000	152 351	4 973	14 522
Övrig avgiftsbelagd verksamhet			Budget	Utfall				
Entréer och visningar			200	309				
Övrigt			3 500	4 192				
Summa			3 700	4 501				

Intäkterna för Vasamuseet är fördelade enligt följande:

Entréer och visningar	131 250
Bidrag	1 609
Finansiella intäkter	127
Summa	132 986



Skeppet Vasa. Fotograf: Anneli Karlsson.

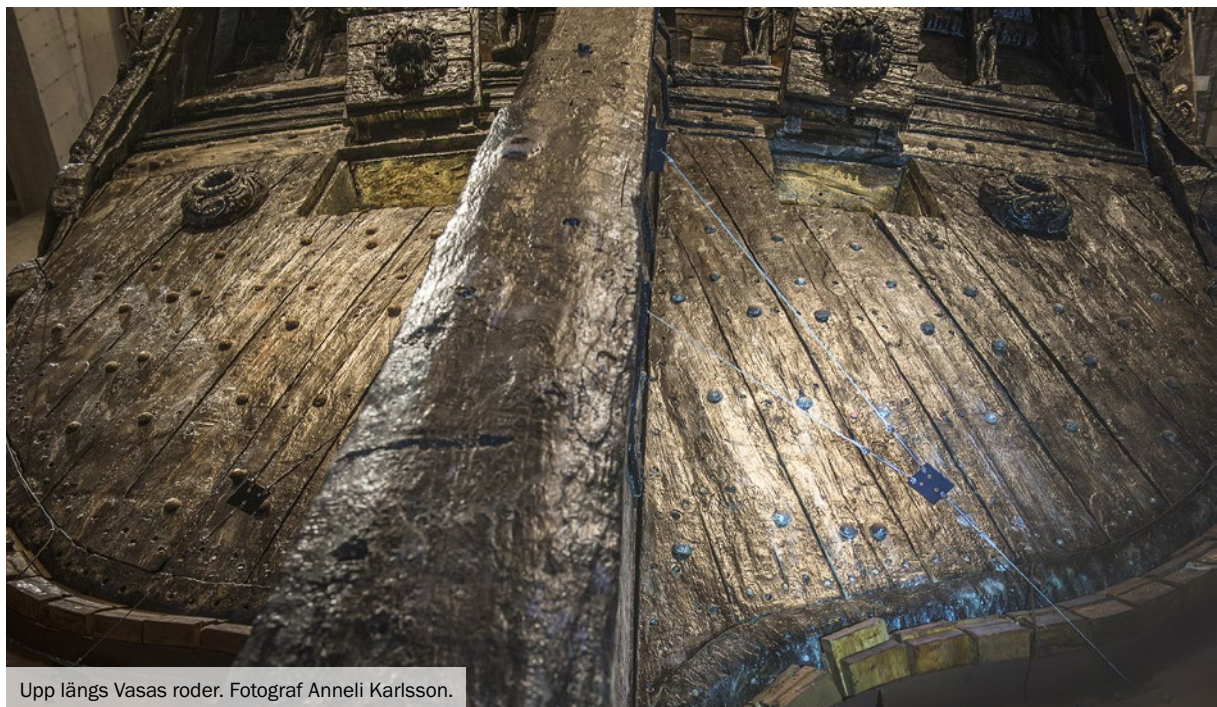
Resultaträkning

Resultaträkning (tkr)	Not	2016	2015
Verksamhetens intäkter			
Intäkter av anslag		123 891	112 896
Intäkter av avgifter och andra ersättningar	1	160 185	164 632
Intäkter av bidrag	2	5 801	8 090
Finansiella intäkter	3	524	516
= Summa verksamhetens intäkter		290 401	286 135
Verksamhetens kostnader			
Kostnader för personal	4	- 128 418	- 123 754
Kostnader för lokaler		- 83 597	- 82 947
Övriga driftkostnader	5	- 60 294	- 71 956
Finansiella kostnader	6	- 164	- 110
Avskrivningar och nedskrivningar		- 11 965	- 10 640
= Summa verksamhetens kostnader		- 284 438	- 289 406
Verksamhetsutfall		5 963	- 3 271
Transfereringar			
Medel som erhållits från statens budget för finansiering av bidrag		7 538	7 667
Lämnade bidrag	7	- 8 528	- 8 667
= Saldo transfereringar		- 990	- 1 000
Årets kapitalförändring	8	4 973	- 4 271

Balansräkning

Balansräkning (tkr)	Not	2016-12-31	2015-12-31
Tillgångar			
Immateriella anläggningstillgångar			
Balanserade utgifter för utveckling	9	4 575	0
Rättigheter och andra immateriella anläggningstillgångar	10	1 556	474
<i>Summa immateriella anläggningstillgångar</i>		6 131	474
Materiella anläggningstillgångar			
Förbättringsutgifter på annans fastighet	11	11 463	11 025
Maskiner, inventarier, installationer m.m.	12	25 530	24 017
Kulturtillgångar	13	3 519	3 319
Pågående nyanläggningar	14	1 692	3 642
<i>Summa materiella anläggningstillgångar</i>		42 204	42 005
Varulager m.m.			
Varulager och förråd	15	5 569	5 029
Fordringar			
Kundfordringar		2 435	4 171
Fordringar hos andra myndigheter		5 224	7 966
Övriga kortfristiga fordringar		76	15
<i>Summa kortfristiga fordringar</i>		7 735	12 152
Periodavgränsningsposter			
Förutbetalda kostnader	16	19 334	18 411
Upplupna bidragsintäkter		328	504
Övriga upplupna intäkter		721	2 574
<i>Summa periodavgränsningsposter</i>		20 383	21 489
Avräkning med statsverket			
Avräkning med statsverket	17	- 528	- 443
Kassa och bank			
Behållning räntekonto i Riksgäldskontoret	18	14 245	2 755
Kassa och bank		1 918	1 173
<i>Summa kassa och bank</i>		16 163	3 928
Summa tillgångar		97 657	84 633

Balansräkning (tkr)	Not	16-12-31	15-12-31
Kapital och skulder			
Myndighetskapital	19		
Statskapital utan avkastningskrav		1 571	1 571
Donationskapital	20	1 949	1 749
Balanserad kapitalförändring	21	9 549	13 820
Kapitalförändring enligt resultaträkningen	8	4 973	- 4 271
<i>Summa myndighetskapital</i>		18 042	12 869
Avsättningar			
Avsättningar för pensioner och liknande förpliktelser	22	217	252
Övriga avsättningar	23	245	0
<i>Summa avsättningar</i>		462	252
Skulder m.m.			
Lån i Riksgäldskontoret	24	34 922	26 706
Kortfristiga skulder till andra myndigheter	25	5 986	5 725
Leverantörsskulder	26	16 766	20 618
Övriga kortfristiga skulder	27	1 993	1 962
<i>Summa skulder m.m.</i>		59 667	55 011
Periodavgränsningsposter	28		
Upplupna kostnader		10 768	9 546
Oförbrukade bidrag		6 597	5 055
Övriga förutbetalda intäkter		2 122	1 901
<i>Summa periodavgränsningsposter</i>		19 486	16 502
Summa kapital och skulder		97 657	84 633
Ansvarsförbindelser		inga	inga



Upp längs Vasas roder. Fotograf Anneli Karlsson.

Anslagsredovisning

Redovisning mot anslag (tkr)

Anslag	Not	Ingående överföringsbelopp	Årets tilldelning enl. regleringsbrev	Totalt disponibelt belopp	Utgifter	Utgående överföringsbelopp
Utgiftsområde 17 Kultur, medier, tros samfund och fritid						
8:1.6 Statens maritima museer (ramanslag)	29	1 220	131 514	132 734	-131 603	1 131
Anslagsposten får användas till lokalkostnader för Vasamuseet						
					2016	2015
					0	0

Finansiella villkor

8:1.6

Utöver tilldelat belopp under anslaget får SMM disponera en anslagskredit

SMM har tillgång till en kredit på räntekontot i Riksgäldskontoret

SMM disponerar under budgetåret en låneram i Riksgäldskontoret för investeringar i anläggningstillgångar som används i verksamheten

SMM har erhållit medel från statsbudgeten för finansiering av bidrag till försvarshistoriska museiverksamheter samt till kostnader vid SMM som är förenade med etablerande och upprätthållande av dessa verksamheter, med minst

SMM får vederlagsfritt överlåta materiel, som överförts till myndigheten från Försvarsmakten och som är obrukbar eller obehövlig, till de bidragsberättigade försvarshistoriska museiverksamheterna, under förutsättning att materielen saknar marknadsvärde eller att försäljningskostnaderna bedöms överstiga intäkterna.

Villkor	Utfall
3 945	0
20 000	12 054
42 000	34 922
7 500	7 538

Tilläggsupplysningar och noter

Organisation

Statens maritima museer (SMM) har en organisation som är funktionsindeldad och består av de tre museerna Marinmuseum, Sjöhistoriska museet och Vasamuseet samt t o m 2016-08-31 Forsknings- och samlingsavdelningen, Kommunikationsavdelningen, Ekonomi- och personalavdelningen, Avdelningen för administrativ service samt Stab. Fr o m 2016-09-01 har SMM en ny organisation. Förutom de tre museerna, består den av Form- och innehållsavdelningen, Kommunikation- och stöдавdelningen samt Stab. Dessa avdelningar arbetar mot alla tre museerna.

Kommentarer till resultatredovisningen

Personalkostnader fördelas till respektive prestation enligt redovisad tid. Som grund har en medelkostnad per arbetsdag beräknats.

Kommentarer till noter

Belopp i tusentals kronor (tkr) där ej annat anges. Marinmuseum förkortas MM, Sjöhistoriska museet SM och Vasamuseet VM.

Redovisnings- och värderingsprinciper

Allmänt

Årsredovisningen är upprättad i enlighet med förordning (2000:605) om myndigheters årsredovisning och budgetunderlag. SMM:s redovisning följer god redovisningssed enligt Ekonomistyrningsverkets (ESV) allmänna råd till 6 § förordning (2000:606) om myndigheters bokföring.

Avgiftsbelagd verksamhet med full kostnadstäckning

Vasamuseet (exkl. butiksverksamhet), försäljning av varor (butiksverksamhet) samt undersökningar, utredningar och andra tjänster (marinarkeologisk uppdragsverksamhet) har krav på full kostnadstäckning. Redovisningsmässigt innebär det att dessa verksamheter är helt skilda från anslaget och bär samtliga direkta och indirekta kostnader. Resultatet för verksamheterna redovisas i separat tabell.

Värdering av fordringar och skulder

Fordringarna har upptagits till det belopp som efter individuell prövning beräknas bli inbetalt. Skulderna har upptagits till det belopp som efter individuell prövning beräknas bli utbetalt. I de fall faktura eller motsvarande inkomst efter fastställd brytdag (2017-01-05) eller när fordrings- eller skuldbeloppet inte är exakt känt när årsredovisningen upprättas, redovisas beloppen som periodavgränsningsposter. Övriga händelser tas upp som fordringar respektive skulder. Som periodavgränsningspost bokförs händelser

med belopp överstigande ett halvt prisbasbelopp (år 2016 = 22 150 kr).

Värdering av anläggningstillgångar

Tillgångar avsedda för stadigvarande bruk med ett anskaffningsvärde på minst ett halvt prisbasbelopp (år 2016 = 22 150 kr) och en beräknad ekonomisk livslängd på tre år eller längre definieras som anläggningstillgångar. Objekt utgörande en fungerande enhet vars sammanlagda anskaffningsvärde uppgår till mer än ett halvt prisbasbelopp klassificeras även som anläggningstillgång. SMM redovisar inte bärbara datorer som anläggningstillgång, utan kostnadsför dem direkt. Anledningen är att utrustningens ekonomiska livslängd inte bedöms uppgå till tre år, på grund av det extra slitage den bärbara funktionen utsätts för. Anläggningstillgångar skrivs av linjärt över den bedömda ekonomiska livslängden. Avskrivningen startar den månad då tillgången tas i bruk.

SMM tillämpar som grundregel följande avskrivningstider:

Basutställningar	5 år
Förbättringsutgifter på annans fastighet	10 år
Bilar samt möbler	5 år
Kopiatorer och annan IT-utrustning	3 år
Immateriella anläggningstillgångar	5 år
Kulturtillgångar	Skrivs ej av

I vissa fall görs avsteg från grundregeln då en individuell bedömning ger annan avskrivningstid.

Värdering av varulager

Varulagret är värderat till det lägsta av anskaffningsvärdet och verkligt värde. Avdrag för bedömd faktiskt inkurans har gjorts.

Uppgifter om sjukfrånvaron enligt 7 kap 3 § Förordning om årsredovisning och budgetunderlag (2000:605)

Sjukfrånvaro i procent	2016	2015
Totalt	3,80	4,13
Andel långtidssjukskrivna (60 dgr eller mer)	50,07	52,27
Kvinnor	3,82	4,65
Män	3,77	3,58
Anställda - 29 år	3,61	7,74
Anställda 30 - 49 år	3,23	4,03
Anställda 50 år -	4,43	4,02

Uppgifter om ledande befattningshavare	2016	2015
Leif Grundberg, överintendent. Styrelseledamot i Kungliga Djurgårdens intressenter AB	1 090	1 000
Robert Olsson, överintendent t.o.m. 2015 01-31. Styrelseledamot i Kungliga Djurgårdens intressenter AB	0	94

Noter

Not 1	Intäkter av avgifter och andra ersättningar	2016	2015
	<i>Intäkter av avgifter enl 4 § avgiftsförordningen</i>		
	Lokalhyra	3 907	3 726
	Övriga 4 §-intäkter	828	1 817
	- varav tjänsteexport	(9)	(7)
	Summa	4 735	5 543
	<i>Intäkter av avgifter enl 3 § avgiftsförordningen</i>		
	Entréer och visningar	128 811	132 624
	Butiksförsäljning	21 291	20 347
	Övrig publik verksamhet	1 005	976
	- varav verksamhet riktad mot barn	(456)	(689)
	Marinarkeologiska uppdrag	2 808	2 797
	- varav tjänsteexport	(210)	(0)
	Övrigt	616	551
	Summa	154 531	157 295
	Sponsringsintäkter	882	1 794
	Reavinst vid avyttring av anläggningstillgång	38	0
	Totalt	160 185	164 632
	4 §-intäkter i förhållande till totala verksamhetskostnader	1,7 %	1,9 %
Not 2	Intäkter av bidrag	2016	2015
	<i>Statliga bidrag</i>		
	Arbetsförmedlingen	1 850	2 032
	Forskningsrådet Formas	489	500
	Statens kulturråd	98	100
	Vinnova	489	500
	Vetenskapsrådet	489	500
	Övriga statliga bidrag	64	0
	Summa	3 479	3 632
	<i>Mellanstatliga bidrag</i>		
	Övriga mellanstatliga bidrag	75	114
	Summa	75	114
	<i>Icke-statliga bidrag</i>		
	Föreningen Sveriges sjöfartsmuseum i Stockholm	1 764	2 484
	Stiftelsen för strategisk forskning	0	1 000
	Övriga icke-statliga bidrag	482	860
	Summa	2 246	4 344
	Totalt	5 801	8 090
Not 3	Finansiella intäkter	2016	2015
	Ränta lån Riksgäldskontoret	143	72
	Realiserade kursvinster	363	423
	Övriga finansiella intäkter	17	22
	Summa	524	516
Not 4	Kostnader för personal	2016	2015
	Lönekostnad exklusive arbetsgivaravgifter, pensionspremie och andra avgifter enligt lag och avtal	-84 561	-81 577
	- varav arvoden till ej anställd personal	(195)	(287)
	Övriga personalkostnader	-43 857	-42 177
	Summa	-128 418	-123 754

Not 5	Övriga driftkostnader	2016	2015
	Övriga driftkostnader	-60 294	-71 956
	- varav reaförluster för anläggningstillgångar	0	(-29)
		-60 294	-71 956
	Minskningen av posten övriga driftkostnader förklaras med att SMM under 2015 gjorde en omfattande renovering av fartyget Sankt Erik inför dess 100-årsjubileum samt satsat på projektet Stötta Vasa.		
Not 6	Finansiella kostnader	2016	2015
	Ränta räntekonto Riksgäldskontoret	-140	-86
	Övriga finansiella kostnader	-24	-24
		-164	-110
Not 7	Lämnade bidrag	2016	2015
	Bidrag till försvarshistoriska museiverksamheter	-7 538	-7 667
	Bidrag till historiskt värdefulla fartyg	-990	-1 000
		-8 528	-8 667
	Bidrag till försvarshistoriska museiverksamheter är utbetalade enligt förordning (2013:1007) om statsbidrag till försvarshistoriska museiverksamheter.		
	Bidrag till bevarande och brukande av historiskt värdefulla fartyg utbetalade enligt förordningen (2011:1565) om statsbidrag till kostnader för vård av kulturhistoriskt värdefulla fartyg. Bidraget har finansierats med ackumulerat överskott avseende verksamhet med full kostnadstäckning.		
Not 8	Årets kapitalförändring	2016	2015
	Undersökningar, utredningar och andra tjänster	-352	42
	Försäljning av varor vid Marinmuseum	-429	-691
	Försäljning av varor vid Sjöhistoriska museet	-635	-675
	Försäljning av varor vid Vasamuseet	3 032	1 756
	Vasamuseet exkl. försäljning av varor	3 356	-4 703
		4 973	-4 271
Not 9	Balanserade utgifter för utveckling	2016-12-31	2015-12-31
	Ingående anskaffningsvärde	5 542	5 542
	Korrigerig från IB pågående nyanläggning	2 363	0
	Årets anskaffningar	2 958	0
	Ackumulerat anskaffningsvärde	10 863	5 542
	Ingående avskrivningar	-5 542	-5 077
	Årets avskrivningar	-746	-464
	Ackumulerade avskrivningar	-6 288	-5 542
	Bokfört värde	4 575	0
Not 10	Rättigheter o andra immateriella anläggningstillg.	2016-12-31	2015-12-31
	Ingående anskaffningsvärde	2 250	2 014
	Pågående projekt, årets anskaffningar	338	15
	Utrangeringar	-293	0
	Årets anskaffningar	1 189	221
	Ackumulerat anskaffningsvärde	3 484	2 250
	Ingående avskrivningar	-1 777	-1 218
	Utrangeringar	293	0
	Årets avskrivningar	-444	-559
	Ackumulerade avskrivningar	-1 927	-1 777
	Bokfört värde	1 556	474

Not 11	Förbättringsutgifter på annans fastighet	2016-12-31	2015-12-31
	Ingående anskaffningsvärde	22 856	20 850
	Korrigerig från IB pågående nyanläggning	48	0
	Utrangeringar	-100	-381
	Årets anskaffningar	2 224	2 387
	Ackumulerat anskaffningsvärde	25 029	22 856
	Ingående avskrivningar	-11 831	-10 840
	Utrangeringar	100	372
	Årets avskrivningar	-1 836	-1 363
	Ackumulerade avskrivningar	-13 566	-11 831
	Bokfört värde	11 463	11 025
Not 12	Maskiner, inventarier, installationer m.m.	2016-12-31	2015-12-31
	Ingående anskaffningsvärde	92 778	89 633
	Överförda tillgångar	944	234
	Utrangeringar	-6 005	-3 254
	Årets anskaffningar	9 508	6 165
	Ackumulerat anskaffningsvärde	97 225	92 778
	Ingående avskrivningar	-68 761	-63 761
	Utrangeringar	6 005	3 254
	Årets avskrivningar	-8 939	-8 254
	Ackumulerade avskrivningar	-71 695	-68 761
	Bokfört värde	25 530	24 017
Not 13	Kulturtillgångar	2016-12-31	2015-12-31
	Ingående anskaffningsvärde	3 319	3 111
	Utrangeringar	0	-20
	Årets anskaffningar	200	228
	Ackumulerat anskaffningsvärde	3 519	3 319
Not 14	Pågående nyanläggningar	2016-12-31	2015-12-31
	Ingående anskaffningsvärde	3 642	234
	Korrigerig till pågående förbättringsutgift	-23	0
	Omklassificering till driftskostnader	-288	0
	Omklassificering av överförda tillgångar till driftskostnader	13	0
	Överförda tillgångar	-3 345	-234
	Årets anskaffningar	1 692	3 642
	Ackumulerat anskaffningsvärde	1 692	3 642
Not 15	Varulager m.m.	2016-12-31	2015-12-31
	Ingående saldo	5 029	4 325
	Årets förändring	540	704
	Utgående saldo	5 569	5 029
	Lagret består av souvenirer som säljs i museernas butiker.		
Not 16	Periodavgränsningsposter	2016-12-31	2015-12-31
	Förutbetalda hyror	17 768	17 759
	Övriga förutbetalda kostnader	1 566	652
	<i>Förutbetalda kostnader</i>	19 334	18 411
	Arbetsförmedlingen	171	369
	Upplupna utomstatliga bidragsintäkter	157	135
	<i>Upplupna bidragsintäkter</i>	328	504
	Arkeologiska undersökningar	721	1 261
	Övriga upplupna intäkter	0	1 314
	<i>Övriga upplupna intäkter</i>	721	2 574
	Summa periodavgränsningsposter	20 383	21 489

Not 17 Avräkning med statsverket		2016-12-31	2015-12-31		
Anslag i räntebärande flöde					
Ingående balans		-1 220	-1 592		
Redovisat mot anslag		131 604	120 805		
Anslagsmedel som tillförts räntekonto		-131 514	-120 433		
Skulder avseende anslag i räntebärande flöde		-1 130	-1 220		
Fordran avseende semesterlöneskuld som inte har redovisats mot anslag.					
Ingående balans.		776	990		
Redovisat mot anslag under året enligt undantagsregeln.		-173	-214		
Fordran avseende semesterlöneskuld som inte har redovisats mot anslag.		603	776		
Utgående balans		-528	-443		
Not 18 Behållning räntekonto		2016-12-31	2015-12-31		
Behållning räntekonto		14 245	2 755		
		14 245	2 755		
Not 19 Myndighetskapital	Statskap.	Dona-tionskap.	Bal. kap. av-giftsfin. verks.	Kap. förändr. enl RR	Summa
Utgående balans 2015	1 571	1 749	13 820	-4 271	12 869
Rättelse/ ändring princip	0	0	0	0	0
Ingående balans 2016	1 571	1 749	13 820	-4 271	12 869
Föregående års kapitalförändring	0	0	-4 271	4 271	0
Årets kapitalförändring	0	200	0	4 973	5 173
Summa årets kapitalförändring	0	200	-4 271	9 244	5 173
Utgående balans 2016	1 571	1 949	9 549	4 973	18 042
Not 20 Donationskapital		2016-12-31	2015-12-31		
Ingående balans		1 749	1 569		
Utrangeringar		0	-20		
Årets anskaffning av kulturtillgångar bidragsfinansierade		200	200		
Utgående balans		1 949	1 749		
- Donatorer					
Föreningen Sveriges sjöfartsmuseum			1 572		
Marinmusei vänner			300		
Övriga donationer			77		
Summa			1 949		
Not 21 Balanserad kapitalförändring		2016-12-31	2015-12-31		
Undersökningar, utredningar och andra tjänster		-163	-205		
Försäljning av varor vid Marinmuseum		-3 700	-3 009		
Försäljning av varor vid Sjöhistoriska museet		-6 030	-5 355		
Försäljning av varor vid Vasamuseet		14 948	13 192		
Vasamuseet exkl. försäljning av varor		4 494	9 196		
		9 549	13 820		
Not 22 Avsättningar för pensioner och liknande förpliktelser		2016-12-31	2015-12-31		
Ingående avsättning		252	401		
Årets pensionskostnad		89	-30		
Årets pensionsutbetalningar		-124	-119		
Utgående avsättning		217	252		
Not 23 Övriga avsättningar		2016-12-31	2015-12-31		
Avsättning lokala omställningsmedel		245	0		
Avsättning 2016 enligt lokalt kollektivavtal		245	0		

Not 24	Lån i Riksgäldskontoret	2016-12-31	2015-12-31
	Beviljad låneram	42 000	45 000
	Utnyttjad låneram	34 922	26 706
	Ingående balans	26 706	29 468
	Under året nyupptagna lån	18 975	7 067
	Årets amorteringar	-10 760	-9 829
	Utgående balans	34 922	26 706
Not 25	Kortfristiga skulder till andra myndigheter	2016-12-31	2015-12-31
	Kortfristiga skulder till andra myndigheter	5 986	5 725
		5 986	5 725
Not 26	Leverantörsskulder	2016-12-31	2015-12-31
	Leverantörsskulder	16 766	20 618
		16 766	20 618
Not 27	Övriga kortfristiga skulder	2016-12-31	2015-12-31
	Personalens källskatt	1 932	1 909
	Övriga skulder	61	53
		1 993	1 962
Not 28	Periodavgränsningsposter	2016-12-31	2015-12-31
	Löne- och semesterlöneskuld	8 216	7 345
	Provisioner till researrangörer	1 093	789
	Övriga upplupna kostnader	1 459	1 412
	<i>Upplupna kostnader</i>	10 768	9 546
	Vetenskapsrådet, VINNOVA och FORMAS	0	1 218
	Övriga oförbrukade bidrag från statliga givare	0	98
	Föreningen Sveriges Sjöfartsmuseum i Stockholm	5 319	2 443
	Wallenberg Särskilda fonden	632	917
	Vasa rediviva	411	0
	Vasamuseets vänner	95	208
	Övriga oförbrukade bidrag från icke statliga givare	140	171
	<i>Oförbrukade bidrag</i>	6 597	5 055
	Förutbetalda sponsorsintäkter	1 010	1 343
	Övriga förutbetalda intäkter	1 112	558
	<i>Övriga förutbetalda intäkter</i>	2 122	1 901
	Summa periodavgränsningsposter	19 486	16 502
Not 29	Redovisning mot anslag	2016	2015
	Intäkter av anslag i resultaträkningen	131 429	120 563
	Utgifter i anslagsredovisningen	-131 603	-120 805
	Inköp av anslagsfinansierade kulturtillgångar	0	28
	Förändring av semesterlöneskuld	173	214
		0	0
	Inkomster som är redovisade under anslaget	4 510	14 555
	Förändringen av inkomster under anslaget beror på att fr.o.m. 2016 så har SMM fri entré på både SM och MM. (Regeringsbeslut 39 (2015-12-17), Ku2015/02965/LS)		

Sammanställning av väsentliga uppgifter

Avser (tkr)	2016	2015	2014	2013	2012
Låneram i Riksgäldskontoret					
Beviljad i regleringsbrev	42 000	45 000	45 000	41 000	41 000
Utnyttjad	34 922	26 706	29 468	30 340	27 542
Kontokredit hos Riksgäldskontoret					
Beviljad i regleringsbrev	20 000	27 000	27 000	30 000	16 842
Maximalt utnyttjad	12 054	11 771	12 097	13 721	5 339
Räntekonto hos Riksgäldskontoret					
Ränteintäkter	0	0	99	185	210
Räntekostnader	140	86	1	16	0
Avgiftsintäkter					
Budget enligt regleringsbrev (disponeras)*	148 700	146 705	142 172	123 694	115 850
- avg.intäkter som disp. av myndigheten	160 185	164 632	149 644	129 551	127 735
Anslagskredit, anslag 8:1.6 Centrala museer: Myndigheter: SMM					
Beviljad i regleringsbrev	3 945	3 613	3 589	3 509	3 434
Utnyttjad	0	0	0	0	2 139
Summa anslagssparande	1 131	1 220	1 592	1 779	0
Antal årsarbetskrafter totalt	176	176	168	170	167
Medelantalet anställda totalt	192	186	183	188	187
Driftkostnad per årsarbetskraft	1 547	1 583	1 549	1 334	1 376
Balanserad kapitalförändring	9 549	13 820	11 874	4 243	4 535
Årets kapitalförändring	4 973	-4 271	1 946	7 631	-293

*) Från och med årsredovisningen 2015 är myndighetens samtliga avgifter enligt regleringsbrevet medtagna och justerade för samtliga jämförelseår.

Undertecknande av årsredovisning 2016

Jag intygar att årsredovisningen ger en rättvisande bild av verksamhetens resultat samt av kostnader, intäkter och myndighetens ekonomiska ställning.

Karlskrona 2017-02-22

Leif Grundberg
överintendent

Statens maritima museer

Box 48

371 21 Karlskrona
Tel 0455-35 93 00

Box 27131

102 52 Stockholm
Tel 08-519 549 00

www.maritima.se